



---

**ARKTISK VIDENS- OG  
OPLEVELSESCENTER**

SKITSEPROJEKTET ER UDVIKLET AF  
ARKTISK INSTITUT I SAMARBEJDE MED  
ERIK MØLLER ARKITEKTER OG  
KVORNING DESIGN & KOMMUNIKATION

**ERIK MØLLER**  
ARKITEKTER

**KVORNING DESIGN**  
KOMMUNIKATION

ARKTISK INSTITUT



# INDHOLD

---

**04 /** FORORD

**05 /** FRA IDE TIL VIRKELIGHED

**06 /** ARKTISK VIDENS- OG OPLEVELSESCENTER (AVOC)  
AF ARKTISK INSTITUT

**08 /** TEMA 01 · MAGT OG AFHÆNGIGHED - OG LOKAL FORANKRING

**10 /** TEMA 02 · VEJR OG HVERDAG

**11 /** TEMA 03 · DEN INDRE MOTOR

**12 /** TEMA 04 · NATURFÆNOMENER

**14 /** OMBYGNING OG INDRETNING  
AF ERIK MØLLER ARKITEKTER

**26 /** FYLDT MED FANTASTISKE OPLEVELSER  
AF KVORNING DESIGN & KOMMUNIKATION

**32 /** VISUALISERINGER

# FORORD

**ARKTISK AMBASSADØR KLAVS A. HOLM**

”Interessen for Arktis her og i udlandet har aldrig været større. Flere og flere er fascineret af det mægtige område og de muligheder, der tegner sig.

Det er derfor positivt, at Danmark nu i lighed med andre arktiske nationer præsenterer sit arktiske engagement for et bredt publikum på en ny måde. Arktisk Videns- og Oplevelsescenter vil øge kendskabet til det arktiske område og til det dansk-grønlandske samarbejde på en helt ny måde.

Jeg er sikker på, at Arktisk Videns- og Oplevelsescenter vil blive en populær kilde til ny og spændende viden om Arktis for både skoleelever, studerende og et bredere publikum. Samtidig vil centret blive endnu et eksempel på den århundrede lange arktiske historie og et vidnesbyrd om den målrettede arktiske fremtid, der ligger forude.”

**REPRÆSENTATIONSCHEF TOVE SØVND AHL PEDERSEN,  
GRØNLANDS REPRÆSENTATION I KØBENHAVN**

”Danmark har en lang og stolt tradition for polarforskning. En tradition som er tæt knyttet til Danmark som kolonimagt. Lige fra begyndelsen af koloniseringen af Grønland gjorde missionærer og embedsmænd vigtige studier og optegnelser og ansporede dermed kommende generationer af videnskabsfolk til yderligere undersøgelser og ekspeditionsrejser.

Polarforskernes opdagelser og oplevelser blev formidlet til den brede offentlighed og fascinerede i kraft af de farer og strabadser, der var forbundet med udforskningen. Moderne teknologi og kommunikationsmidler har i dag fjernet lidt af ekspeditionsromantikken. Den menige borger bliver dagligt bombaderet af tusinder af andre tilbud om ad-spredelse og oplevelser, og polarforskningen har fået sværere ved at mobilisere folkelig opbakning. Arktisk Videns- og Oplevelsescenter vil være et væsentligt bidrag til at stimulere den folkelige interesse og nysgerrighed for polarforskningen og for videnskaben generelt. Og dermed også et vigtigt bidrag til at fortælle kommende generationer om de mange facetterede relationer mellem Grønland og Danmark. Arktisk Videns- og Oplevelsescenter vil give nysgerighedspirrende, spændende og sjove oplevelser, der vil komme videnskaben til gode - og styrke ligeværdigheden og den gensidige respekt mellem vore to lande.”

# FRA IDE TIL VIRKELIGHED

**DIREKTØR BENT NIELSEN, ARKTISK INSTITUT**  
**15. OKTOBER 2012**

Ideen om et dansk-arktisk museum har lange rødder. Kendte danske polarforskere som Lauge Koch og Eigil Knuth var helt tilbage i 1950-erne og 1960-erne opmærksomme på betydningen af, at Danmark som en arktisk nation, måtte være i stand til at præsentere sin tilstedeværelse i Arktis for det danske publikum. Årtier senere fik Grønland hjemmestyre, Grønlandsministeriet blev nedlagt og Dansk Polarcenter blev etableret. Også i den forbindelse blev tanker om en form for arktisk museum aktualiseret. Da Dansk Polarcenter blev nedlagt i 2009, opstod der et markant tomrum i den officielle danske præsentation af Arktis, og dette tomrum i kombination med den øgede globale interesse for Arktis er baggrunden for Arktisk Instituts initiativ til etablering af Arktisk Videns- og Oplevelsescenter. Arktisk Instituts bestyrelse (se nedenfor) nedsatte et strategiudvalg og etablerede senere en styregruppe som et forum for udvikling af tanken om et nyt arktisk center.

## STYREGRUPPENS MEDLEMMER

**Direktør Asger Høeg,**  
Experimentarium

**Direktør Morten Meldgaard,**  
Statens Naturhistoriske Museum

**Professor Minik Rosing,**  
Geologisk Museum

**Repræsentationschef Tove Søvn Dahl Pedersen,**  
Grønlands Repræsentation i Danmark

**Direktør Karin E. Heinesen,**  
Nordatlantens Brygge

**Seniorrådgiver Morten Rasch,**  
Aarhus Universitet

**Direktør Rasmus L. Storgaard,**  
BYR-gruppen

**Karen B. Busk-Jepsen,**  
Ph.d.-stipendiat

Med styregruppen som basis blev den første projektbeskrivelse udarbejdet, og med økonomisk støtte fra henholdsvis Knud Højgaards Fond og Frederik Paulsen/Ferring Pharmaceuticals blev det muligt at igangsætte et 7 måneders Feasibility Study med ansættelse af cand. mag. Lisbeth Valgreen som projektleder. Ideudviklingen implicerede en række udlandsbesøg og foregik i nært samarbejde med Erik Møller Arkitekter (arkitekt Henrik Terkelsen) og Kvorning Design (udstillingsdesigner Arne Kvorning). Resultatet af udviklingsperioden er nærværende prospekt samt separat udarbejdet etablerings- og driftsbudget.

Arktisk Institut er en privat, selvejende institution, som i 1954 blev etableret med henblik på at sikre bevaring af opdagelser og forskningsresultater efter de mange danske arktiske ekspeditioner. Senere er instituttets formål udvidet til at indsamle, opbevare og formidle dokumentation om Grønland og det øvrige Arktis.

## ARKTISK INSTITUTS BESTYRELSES MEDLEMMER

**Adm. direktør Peter Augustinus,** Formand

**Professor Minik Rosing,** Næstformand

**Kommandør Axel Fiedler**

**Professor Bjarne Grønnow**

**Seniorforsker Hans Christian Gulløv**

**Seniorforsker Naja Mikkelsen**

**Gæsteforsker Leif Vanggaard**

**Repræsentationschef Tove Søvn Dahl Pedersen**

**Advokat Per Magid**

**Lektor Søren Thuesen**

**Fhv. departementschef Leo Bjørnskov**



FRA CHRISTIANSHAVN KANAL



FRA STRANDGADE

# ARKTISK VIDENS- OG OPLEVELSESCENTER (AVOC)

## ARKTISK INSTITUT

Arktisk Videns- og oplevelsescenter vil både præsentere arktisk ekspeditionshistorie og sætte fokus på nutidige forhold, hvor klimaændringer, global økonomi, geostrategi og politiske strukturer er helt centrale.

### ARKTIS I DANMARK – DANMARK I ARKTIS

Danmark har en århundrede lang tradition for aktiviteter og forskning i Arktis. Et engagement som i nært samarbejde med Grønland er fortsat med iskerneboringer, eftersøgning af naturressourcer, grænsedragning i Ishavet og involvering i den globale klimadebat. Efter lukningen af Dansk Polarcenter i 2009, viser Arktisk Videns- og oplevelsescenter, nu nye veje til at bevare den historiske arv og til at skærpe offentlighedens interesse for Arktis. AVOC vil både præsentere arktisk ekspeditionshistorie og sætte fokus på nutidige forhold, hvor klimaændringer, global økonomi, geostrategi og politiske strukturer er helt centrale.

### OPLEVELSE OG VIDEN

Formålet med AVOC er at præsentere den arktiske verdens aktiviteter og fænomener i en større historisk, aktuel og global sammenhæng. Med udgangspunkt i naturvidenskabelig, samfundsfaglig og humanistisk forskning introducerer AVOC en stærk tværfaglig profil, hvor nysgerrighed, undren og videnstilegnelse følges ad. AVOC er en kombination af oplevelse og viden. Besøgende får både mulighed for med egne sanser at mærke den arktiske naturs udfordringer og for at hente informationer fra en vifte af medier: databaser, audiovisuelle kilder, mundtlig formidling og arkiver.

### ARKTISK VIDENS- OG OPLEVELSESCENTER

Navnet er dækkende for indholdet, men ikke mundret! Flere andre titler for det nye center har været i spil: Arktivarium, Arktikos, Arktiseum o.m.a. I næste fase, når centret begynder at tage form, bliver der udskrevet en navnekonkurrence om en endelig navngivning. Derfor betragter vi indtil videre Arktisk Videns- og Oplevelsescenter som en arbejdstitel; forkortet: AVOC.

### DELIKAT TRANSFORMATION

AVOC er forankret i stedets historie. Siden 1700-tallet er Kongelige Grønlandske Handels aktiviteter udgået fra netop dette område. "Skindpakhuset", der er fra 1805-06 er renoveret, så den historiske aura er bevaret. Bygningens fem opholdsniveauer er forbundet med trapper, og de lavloftede og smukke lokaler har små vinduespartier og er derfor velegnede til opbygning af udstillinger og museumsscenerier. Danmarks arktiske kraftcenter ligger fortsat i Strandgade i København og omfatter foruden AVOC Grønlands og Færøernes Repræsentationer, Islands Ambassade, Nordatlantens Brygge, DayCatch, Afdeling for Eskimologi og Arktiske Studier, Det Grønlandske selskab, Polarbiblioteket, Restaurant NOMA og Arktisk Institut.

Den delikate transformation fra fredet historisk bygning til et centralt sted for multisensorisk vidensformidling skal derfor ske med fastholdelse af oplevelsen af bygningens historiske og kulturelle værdier i forening med moderne faciliteter, der funktionelt og logistisk opfylder de besøgendes og ansattes forventning om tilgængelighed.

### SVAR – OG SPØRGSMÅL

Med et arktisk videns- og oplevelsescenter midt i København stilles der kvalificeret viden til rådighed i spændende og pædagogisk tilrettelagte rammer for skoler, familier, turister og befolkningen i almindelighed. AVOC er samtidig en unik mulighed for forskningsinstitutioner til ved særudstillinger at præsentere de nyeste arktiskrelaterede forskningsresultater i et professionelt formidlingscenter.

Det overordnede koncept for AVOC er, at give en grundlæggende introduktion til de arktiske regioner med særlig vægt på formidling via arkiverne, aktuelle forskningsresultater og samfundsrelevante problemstillinger.

AVOC skal ikke favne samtlige faggrene på én gang, men ved en kombination af permanente installationer og tidsbegrænsede særudstillinger sættes fokus på forskellige aktuelle temaer. Er den enkelte besøgende særligt interesseret i et bestemt fagområde, vil centret være i stand til at henvise enten til videre søgning i Arktisk Instituts egne databaser eller relevante institutioners materiale. Arktisk Videns- og Oplevelsescenter er ikke kun et sted, hvor man får svar. Centret vil også stille spørgsmål og udfordre de besøgende til aktiv videnstilegnelse.

## DIGITAL RYGSÆK OG FIRE TEMAER

Centrets udstillinger er bygget op med udgangspunkt i pakhusets helt særlige atmosfære og er således dybt forankret i lokalområdet historie. Med afsæt i Arktisk Instituts arkiver kommer de besøgende på en rejse til de arktiske områder og har fra starten af besøget mulighed for at udruste sig med en digital rygsæk. Huset er etagevis delt op i forskellige temaområder: "Magt & afhængighed", "Vejr & hverdag", "Den indre motor" og

"Naturfænomener". Temaområderne dækker over en vifte af emner, som samlet set giver den besøgende eller rejsende de informationer, som i sammenhæng resulterer i viden og skærpet forståelse af den arktiske verden – og dermed kompetence til at indgå i en konstruktiv debat om Arktis.

## OVERRASKENDE OG VIRKELIGHEDSNÆRT

AVOC lægger stor vægt på at pirre den besøgendes nysgerrighed ved at inddrage oplevelsesmomenter, der kan udfordre og bevæge den besøgende til erkendelse af ny viden. Derfor bliver der etableret interaktive (hands-on) og multisensoriske installationer og digitale medier. Digitale løsninger kan formidle arktiske aktiviteter og fænomener både overraskende og virkelighedsnært, fx via "vinduer til Arktis", hvor besøgende solo eller i grupper kan styre web-kameraer opstillet på udvalgte arktiske lokaliteter eller via avancerede brugerflader på store monitører med søgemuligheder.

## DIGITALE OG AUDIOVISUELLE MEDIER

Digitale løsninger giver muligheder og begrænsninger; derfor analyseres hvert eneste tema og scenario omhyggeligt med henblik på at involvere de teknologier, der er relevante i de konkrete formidlingssituationer. Desuden vil bl.a. ekspeditionseffekter, vardeberetninger, landkort, tematiske kort, malerier, tegninger, etnografiske lydoptagelser af fx trommesang og ikke mindst film og fotografier i nye beskæringer og forstørrelser indgå i præsentationer og udstillinger. Grundideen for AVOCs formidlingsstrategi er således at give de besøgende optimal mulighed for at genere viden i krydsfeltet mellem centrets præsentationer og individets forudsætninger og den personlige involvering. Digitale og audiovisuelle medier kombineres med en mangfoldighed af sanseindtryk, hvor nysgerrighed, oplevelse og viden går hånd i hånd.

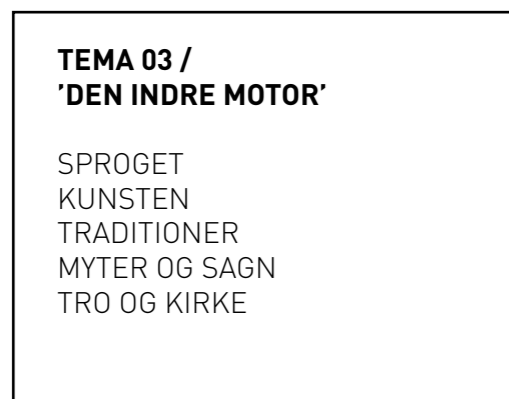
## SÆRUDSTILLINGER

Særudstillingerne etableres med ½-1 års interval og skal udarbejdes i tæt samarbejde med de videnskabelige miljøers forskere og studerende. AVOC bliver en kompetent samarbejdspartner for universiteter og andre forskningsinstitutioner med egne formidlingsstandarder, der i hvert tilfælde vil ligge til grund for forhandlinger om de faglige, formidlingsmæssige og økonomiske aspekter af udstillingerne. Potentielle særudstillinger med aktualitet: "Klimaforandringer", "Kampen om Nordpolen", "2. Verdenskrig i Grønland, Sameland og Beringstrædet", "Shamanisme og New Age" og "Fortællinger og Facebook". Alle emner er aktuelle og forskningsrelevante.

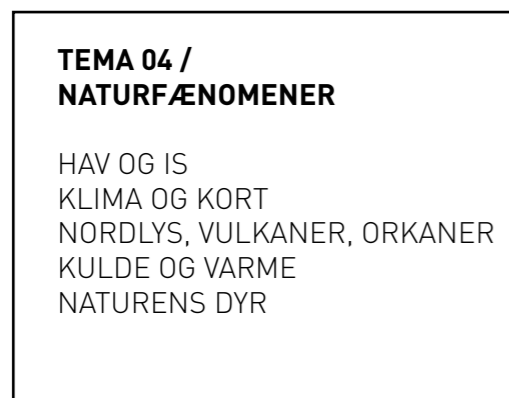
## SKOLETJENESTE

AVOCs tematiske opbygning underbygger ekspeditions-konceptet "pak-din-rygsæk" og dermed den didaktiske tilgang til vidensformidling om både arkivet og de mange emner, der kan trækkes ud af det. I forbindelse med skoletjenesteforløbene vil der blive lagt særlig vægt på at skabe formidling både før, under og efter en skoleklasses besøg. Herved skabes en samlet oplevelse, og centrets faciliteter vil bygge bro til større fordybelse og bredere indsigt. Den tematiske opbygning af udstillingen giver desuden plads til at lave specifikke skoletjenesteforløb, hvor en klasse kan vælge at besøge dele af huset i forbindelse med visse undervisningsforløb og andre dele i andre undervisningsforløb. Samtidig skal Arktisk Instituts hjemmeside med dertilhørende databaser inddrages aktivt i både udstillingsbesøgene og som led i forløbet efter besøget.

Arktisk Videns- og Oplevelsescenter formidler forskning i de arktiske områder. Centret får en tæt tilknytning til forskningsmiljøerne, idet en stor del af udstillingen vil bestå af særudstillinger og temaudstillinger med aktuelle forskningsdata. Disse særudstillinger udvikles i samarbejde mellem centrets ansatte og de enkelte forskere/studerende ud fra en række faste retningslinjer. I tråd med dette samarbejde vil Arktisk Institut/AVOC hvert år uddele formidlingsprisen "Academicus Arcticus", der er en formidlingskonkurrence for yngre forskere (nyuddannede kandidater og ph.d.-studerende). Formålet er både at opmuntre unge forskere til god formidling og at åbne forskningen i det arktiske område for et større publikum. Altså tæt knyttet til den formidling, der i øvrigt sker i AVOC. Formidlingsprisen uddeles som et samarbejde mellem Arktisk Institut/AVOC, Ilisimatusarfik (Grønlands Universitet), avisen Sermitsiaq og Det Grønlandske Selskab.



## NORDLYS



## SILA



## SKIND



## IS

# TEMA 01 /

## MAGT OG AFHÆNGIGHED – OG LOKAL FORANKRING

### HANDEL OG ERHVERV STAT OG ADMINISTRATION MILITÆR OG POLITIK RESSOURCER

#### SÆRUDSTILLINGER

- KONFLIKTEN OM ØST GRØNLAND
- KLIMAFORANDRINGER
- KAMPEN OM NORDPOLEN
- 2. VERDENSKRIG I GRØNLAND, SAMELAND OG BERINGSTRÆDET
- ANLÆGGELSEN AF HANDELSSTATIONER  
DENGANG – OG MODERNE MEGAINDUSTR I DAG

Dette temaområde knytter husets beliggenhed og historie sammen med den moderne magt og Rigsfællesskabets betydning for ressourcer og økonomi/handel. Den lokale forankring bliver altså her konkretiseret i temaer og bundet sammen med fortællingen om den aktuelle udvikling i det arktiske område og som et punkt på en storpolitisk agenda.

#### HANDEL OG ERHVERV

Udover missionen var handlen i flere hundrede år det vigtigste omdrejningspunkt for dansk engagement i Grønland. Den omfattende handel mellem Danmark og Grønland havde sit centrum i København, på det tidligere Kongelige Grønlandske Handels Plads. Som ovenfor nævnt var AVOCs bygning tidligere et skindpakhuis, der var lager for sælskind, ræveskind mm., som man havde handlet i Grønland. I perioden frem til begyndelsen af 1900-tallet anlagdes handelsstationer henover de arktiske regioner. Her handlede kolonimagternes handelsfolk med den oprindelige befolkning, som i bytte for skind, kød mm, fik køkkenredskaber, våben, specialvarer (kaffe, tobak), perler, klædestoffer o. lign. Faktisk er store dele af de arktiske kultursymboler et resultat af denne handel, fx den grønlandske kvindelige nationaldragt, hvor perlekraverne blev lavet af glasperler byttet med de europæiske hvalfangere.

I dag er temaet handel & erhverv også tæt knyttet til den samfundsmæssige udvikling fra fangersamfund til fiskeri – og nu fra fiskeri til ”megaindustri”. Hvem og hvad styrer erhvervsudviklingen i Arktis? Hvordan er det blevet grebet an i de forskellige regioner, og hvilke økonomiske og samfundsmæssige konsekvenser har det haft?

*Relevant materiale fra Arktisk Instituts arkiver: A 017 KGH, A 091 Kolonibestyrer, A 301 Ostermann/Handel og mission, A 307 Johs. Balle/Skibsfart, A 459 Jens Fynbo.*

#### STAT OG ADMINISTRATION

Fælles for alle oprindelige befolkninger i Arktis er, at de har været/er koloniseret af andre. Administrationen af de forskellige regioner har været og er stadig meget forskellig: Nogle steder findes der selvstyre, mens det andre steder administrativt set er en region i den pågældende stat.

Dette undertema er omfangsrigt og kan angribes på mange måder; men det primære formål er at skabe et overblik over de forskellige regioners status; samtidig vil der her være primær vægt på det dansk-grønlandske forhold og historien bag.

*Relevant materiale fra Arktisk Instituts arkiver: A 119 Ole Bendixen/suverænitetspørgsmålet, A 411 Tjukotka, A 136 Adolf Jensen/Haag, A 359 Overdragelsesdokument, Dagmar Rasmussen sælger Handelsstationen Thule til den danske stat.*

#### MILITÆR OG POLITIK

Arktis spiller en væsentlig rolle i stormagtspolitik og dermed også i militær henseende. Alaska blev koloniseret af Rusland, men i 1869 købte USA Alaska for ca. 7 mio. \$, og regionen blev i 1959 en delstat i USA. Alaska spiller en særlig rolle, som 'broen' mellem det amerikanske og det asiatiske fastland. Både i dag og dengang de tidligste indvandring til Nordamerika og Grønland foregik.

Grønland er ligesom Alaska et interessant militærstrategisk område. Under og efter 2. verdenskrig har både

Tyskland, USA og Danmark spillet væsentlige militære roller i Grønland med anlæggelse af vejrstationer, militærbaser og med etablering af Sirius Patruljen. I begyndelsen af det tyvende århundrede forsøgte Norge at annektere en del af Østgrønland og flere århundreder tidligere var der krigeriske sammenstød i Sydgrønland mellem inuit og nordboer fra Island.

*Relevant materiale fra Arktisk Instituts arkiver: A 126 Kurt Olsen, A 479 P. Nielsen (2. Verdenskrig), A 503 Kurt Koos (1943-44), A 414 Troels Brandt/Sydgrønland, 2. Verdenskrig.*

#### RESSOURCER

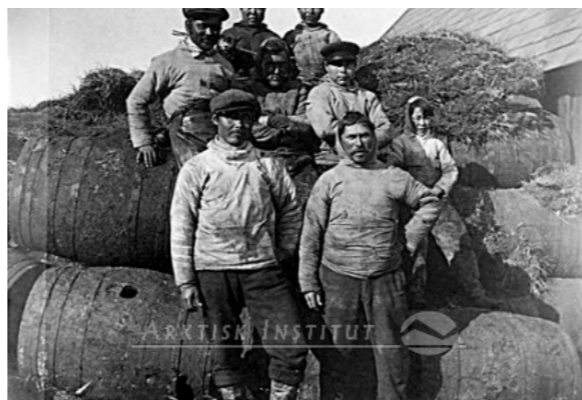
Arktis er et ressourcerigt område, og det har europæerne været bevidste om siden Middelalderen. Fra 1600-1900 var det animale ressourcer, der tiltrak sig europæernes opmærksomhed: tran og barder fra hvaler, sælskind, elfenben fra hvalros og narhval samt skind fra rensdyr, ræv og zobel. Senere har udvinding af mineralske råstoffer som kryolit, kobber, jern, marmor, olie, mangan og guld skabt overordentligt store indtægter for de respektive nationer.

Klimaforandringerne har givet startskud til et kapløb om de mange ressourcer, som menes at gemme sig under isen i Arktis. Hvem ejer disse ressourcer? Kan de udvindes forsvarligt? Hvordan vil udvinding i stor skala påvirke demografien og de lokale samfund i de arktiske regioner?

*Relevant materiale fra Arktisk Instituts arkiver: A 015 O. Thron, tranindhandling, 1901, A 067 K. Fæster, marmor, A 343 Råstoffer i Grønland, kryolit, A 292 Alaska, A 008 Knud Rasmussen, bl.a. rensdyravl i Alaska.*







# TEMA 02 / VEJR OG HVERDAG

TRANSPORT  
TØJ / BEKLÆDNING  
TILPASNING  
MENNESKERS DYR  
UDDANNELSE  
FRITID



# TEMA 03 / DEN INDRE MOTOR

**SPROGET  
KUNSTEN  
TRADITIONER  
MYTER OG SAGN  
TRO OG KIRKE**

## **SÆRUDSTILLINGER**

- DEN LITTERÆRE EKSPEDITION  
+ 5. THULE EKSPEDITION
- SHAMANISME OG NEW AGE
- FORTÆLLINGER OG FACEBOOK
- NATIONALDRAGTENS BETYDNING



# TEMA 04 / NATURFÆNOMENER

HAV OG IS  
KLIMA OG KORT  
NORDLYS, VULKANER, ORKANER  
KULDE OG VARME  
NATURENS DYR





„Med udgangspunkt i naturvidenskabelig, samfundsfaglig og humanistisk forskning introducerer AVOC en stærk tværfaglig profil, hvor nysgerrighed, undren og videnstilegnelse følges ad. AVOC er en kombination af oplevelse og viden.“

ERIK MØLLER ARKITEKTER

Skindpakhuset i Strandgade 104 bliver en levende historisk bygning, hvor kulturhistoriske og arkitektoniske værdier danner parløb med Arktisk Videns- og Oplevelsescenters (AVOC) formidlingsunivers .

En bygning kan kun bevares ved at den „lever i tiden“, dvs. at den løbende tilpasses en tidssvarende funktion. Det gælder også fredede bygninger; men her er det samtidig vigtigt at sikre bevarelse af de kulturhistoriske og arkitektoniske værdier, bygningen indeholder. At få fredede bygninger til at leve i tiden er en hårfin balancegang, hvor det historiske og det nutidige skal danne parløb.

Skindpakhuset, som ligger i en bymæssig stemningsfuld historisk sammenhæng, er en sådan bygning. Den vurderes at være opført i 1750, og bygningen er i dag fredet. Bygningen, der er et såkaldt gavlhus, hvor gavlene er bygningens hovedfacader, er opført i gul blankstens mur med et stejlt saddeltag belagt med røde tagsten. Bygningen har et brutto etageareal på 215 m<sup>2</sup> og har med sine 5 etager således et samlet brutto etageareal på 1070 m<sup>2</sup>. Bygningen ligger tæt på Arktisk Institut, Strandgade 102 (bygning I), kun adskilt herfra af en lille mellembygning, også kaldet Annekset (bygning H) med middelbevaringsværdi.

Skindpakhuset er pt. uden funktion, men der er foretaget en delvis istandsættelse og indretning indenfor det seneste årti, målrettet kontorfunktion. Dele af denne istandsættelse og indretning kan anvendes i den fremtidige funktion, men da indretning naturligvis følger funktionen, er en ombygning og nyindretning nødvendig.

## HOVEDGREBENE

Ombygningen og indretningen af Skindpakhuset tager afsæt i to hovedgreb. Ved det ene hovedgreb etableres nye ankomstforhold og sammenhæng mellem Skindpakhuset og Arktisk Instituts bygning, mens det andet hovedgreb handler om at skabe overblik og ikke mindst sammenhæng mellem etagerne i selve Skindpakhuset. Disse to hovedgreb vil sammen sikre en optimal bygningsmæssig ramme om den fremtidige funktion i respekt for og med bevarelse af de væsentlige kulturhistoriske og arkitektoniske værdier.

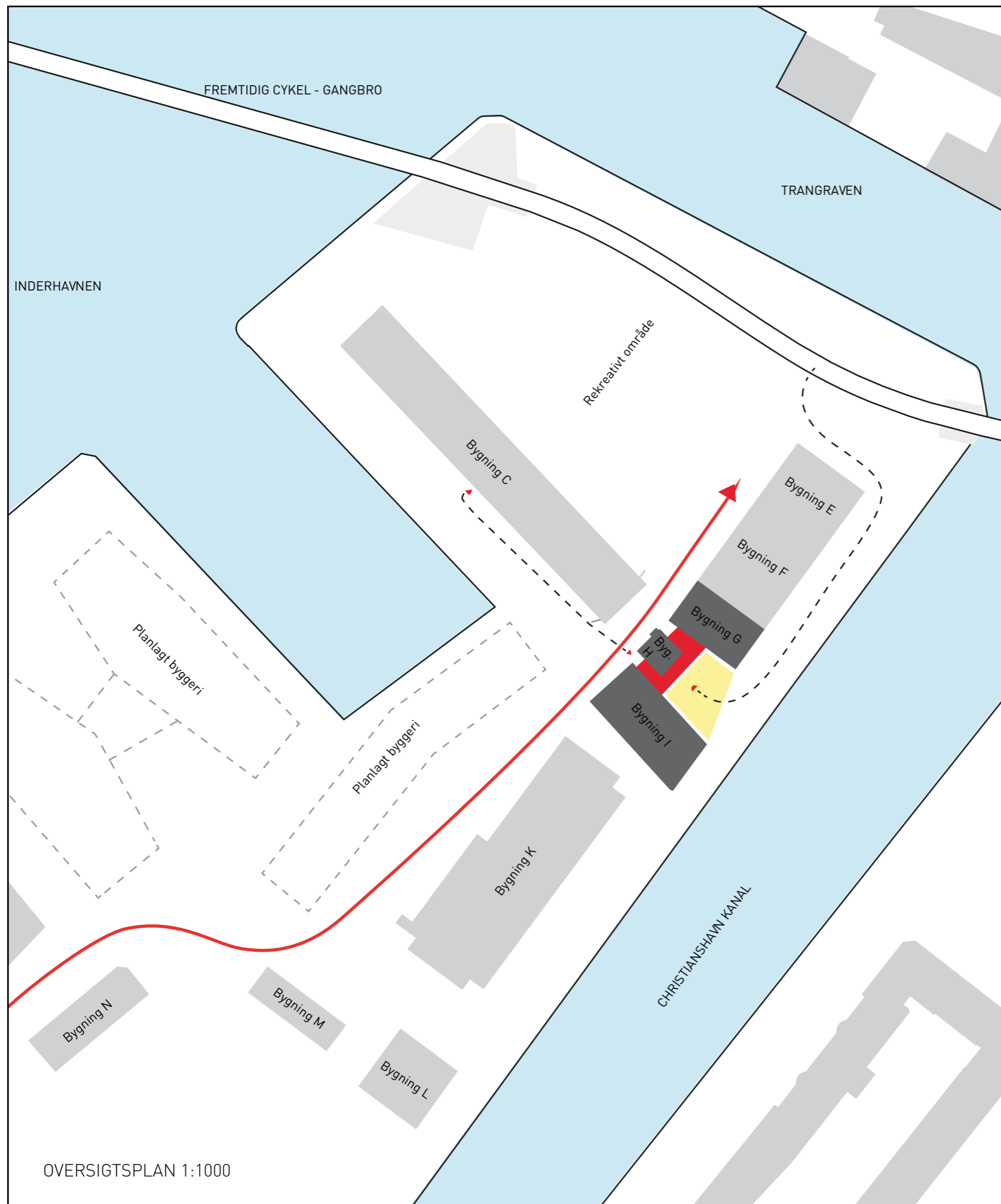
## ANKOMSTFORHOLD

Den nuværende indgang til Skindpakhuset findes i gavlen mod Strandgade, ligesom indgangen til Strandgade 102 er vendt mod Strandgade. Dette er historisk set naturligt, men forholdene på stedet er under kraftig forandring. I sammenhæng med såvel bygningen af den nye gang- og cykelbro mellem Københavns City og Grønlands Handels Plads som det planlagte store nybyggeri på Krøyers Plads vil både cykel- og biltrafikken på denne del af Strandgade blive voldsomt forøget. Da Strandgade på dette sted samtidigt er meget smal, vil en hovedindgang fremover være meget uhensigtsmæssig her, også set i sammenhæng med det betydelige besøgstal, som forventes til det nye center. Både Skindpakhuset og Arktisk Instituts bygning har imidlertid også facader til den anden side, mod Christianshavns Kanal. Her danner bygningerne et fredfyldt stort uderum, som vil kunne danne en

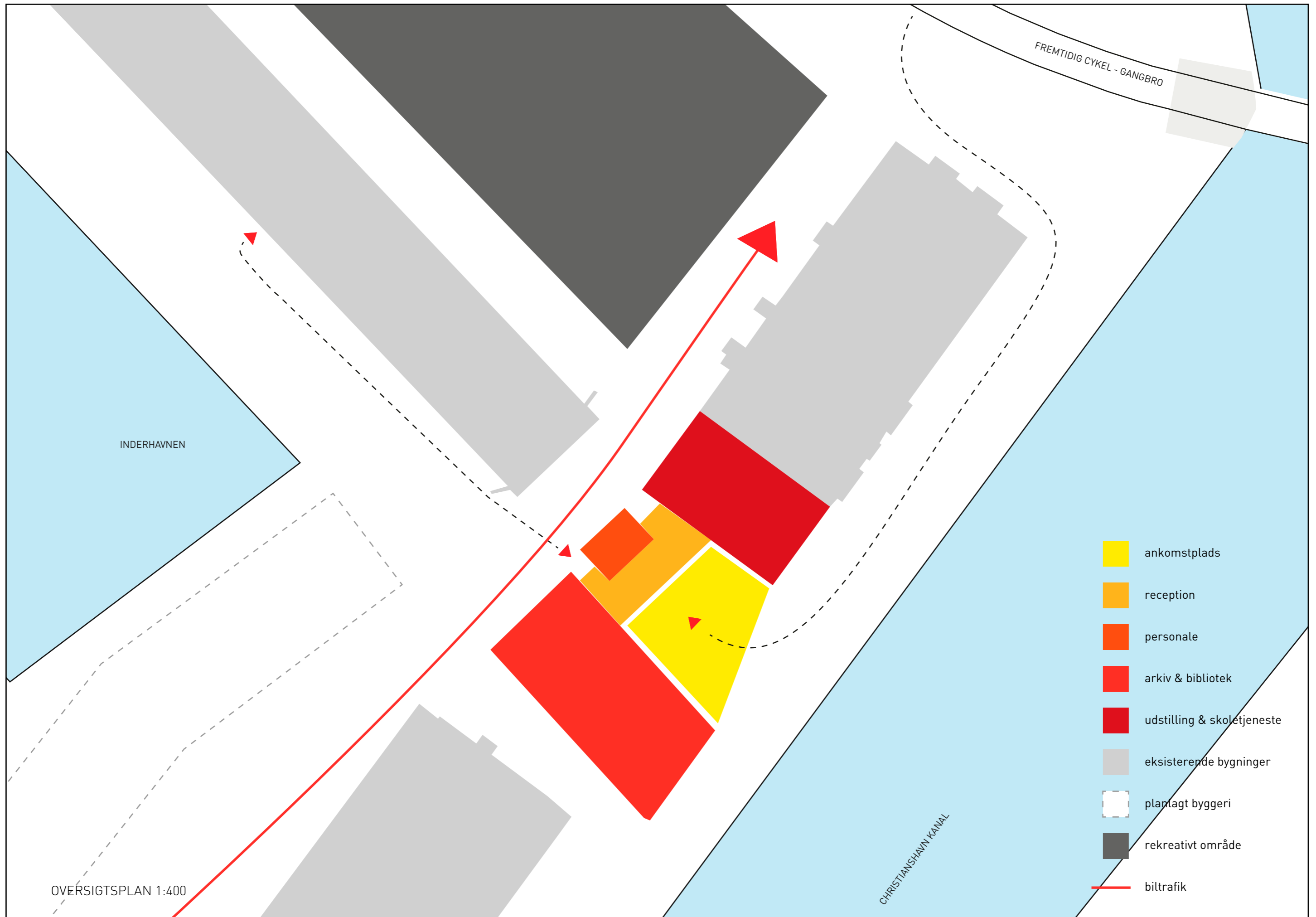
markant, stemningsfuld og bilfri ramme om hovedindgangen til Arktisk Videns- og Oplevelsescenter. Uderummet er afsluttet af og skærmet mod Strandgade af annekset, som fremover kommer til at danne rygrad for den nye indgangsbygning, der spænder ud og skaber forbindelse mellem Skindpakhuset og Arktisk Instituts bygning. Hovedindgangen er således etableret fra uderummet mod Christianshavns Kanal, men der sikres naturligvis også forsat adgang til og fra Strandgade, så den adgangsmæssige forbindelse med Nordatlantens Brygge bevares.

## NY INDGANGSBYGNING

Den nye indgangsbygning, som har et bruttoetageareal 82 m<sup>2</sup>, er udformet med glaspartier på begge sider af annekset, så der bevares kig mellem Strandgade og Christianshavns Kanal, mens partier af træ markerer indgangsdørene. I indgangsbygningen findes den nye reception, med skranke, der både kan betjene besøgende til Arktisk Videns- og Oplevelsescenter og til virksomhederne i Strandgade 102. Således skabes der via indgangsbygningen også tætte fysiske relationer mellem aktiviteterne i stueetagen i Strandgade 102 og Arktisk Videns- og Oplevelsescenter. Annekset, som føres tilbage til dets oprindelige udstrækning ved nedrivning af tilbygning mod Christianshavns Kanal, indeholder i kælderens forsat varmecentral og i (høj) stue bagkontor med personalefaciliteter for receptionen.



- Fodgængere
- Biltrafik
- Ny ankomstplads
- Ny forbindelses bygning





## SKINDPAKHUSET, ARKTISK VIDENS- OG OPLEVELSESCENTER

Pakhusets grundlæggende karakteristikum er store, sammenhængende etagearealer, som var velegnede til opbevaring af varer – i dette tilfælde oprindeligt skind.

I den nuværende ikke færdiggjorte indretning, der som nævnt er rettet mod kontorfunktion, er der etableret 3 nye gennembrydninger i etageadskillelserne, som alle er eller skal inddækkes af vægge. To placeret ud mod siden i hver ende af bygningen og én placeret omtrent midt i bygningen til brug for en fremtidig elevator. Herved er pakhusets grundlæggende karakteristikum forsvundet. For at genetablere så store sammenhængende etagearealer som muligt 'flyttes' etage gennembrydningerne ved den ene trappe og elevatoren til én sammenhængende gennembrydning af alle 4 etageadskillelser, ved bygningens gavl mod Strandgade. I dette nye rum i bygningen etableres en ny spinkel ståltrappe omkring en glaselevator, som bygningens primære adgangsforbindelse. Den besøgende vil via dette rum, der opleves som et snit i bygningen, både kunne danne sig et indtryk af pakhusets samlede udstrækning med antal etager, og kunne danne sig et overblik over AVOCs samlede indretning og opbygning.

### LAVLOFTET NEDERSTE ETAGE

Den besøgende bevæger sig fra den nye lette indgangsbygning ind og videre ned i Skindpakhushets nederste lavloftede etage til et intro-område som er i direkte sammenhæng med det nye femdobbelte høje forbindelsesrum. Således understøttes oplevelsen af pakhusets oprindelige struktur allerede ved ankomsten til bygningen.

### SAMMENHÆNGENDE ETAGEAREALER

Alle etager indrettes med fokus på de store sammenhængende etagearealer, og disses sammenhæng via forbindelsesrummet. De store sammenhængende etagearealer sikrer endvidere optimale muligheder for fleksible indretninger til formidling og udstillinger. Den historiske pakhusstemning fastholdes via de imponerende trækonstruktioner, som alle vegne gøres så markante som muligt.

### 7 M HØJT LOFTSRUM

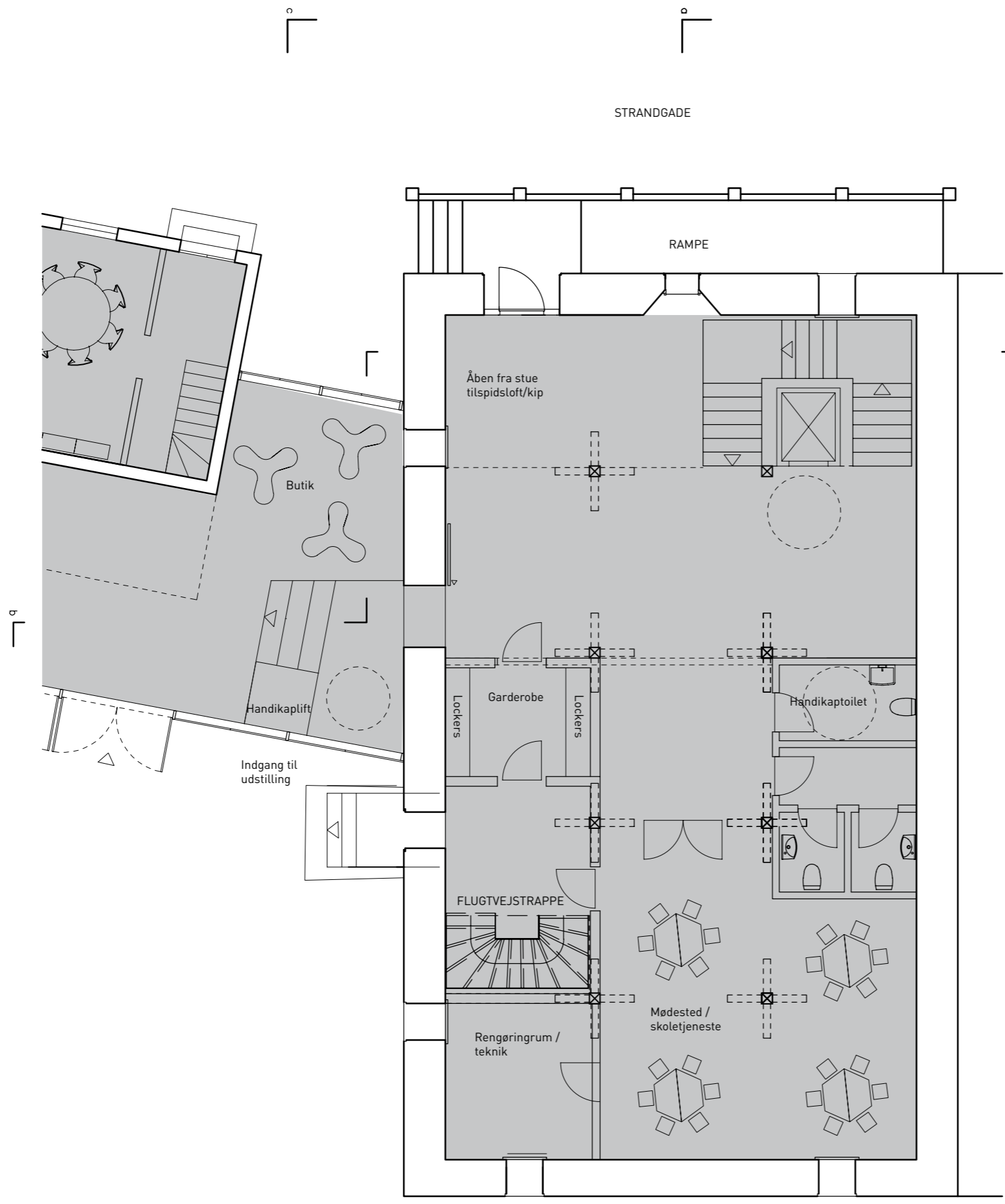
Tagetagen skaber igen kontrast til de lavloftede etager, idet etageadskillelserne mod både hanebåndsloftet og spidsloftet fjernes. Der etableres på denne måde et til kip 7 m højt loftsrums, selvfølgelig med bevarelse af alle trækonstruktionerne, men et rum der i kraft af volumen giver anderledes muligheder for formidlings- og mødeaktiviteter.

I Skindpakhushets nederste etage er der etableret toiletter, garderobe og andre publikumsfaciliteter, samt et mødested og skoletjeneste.

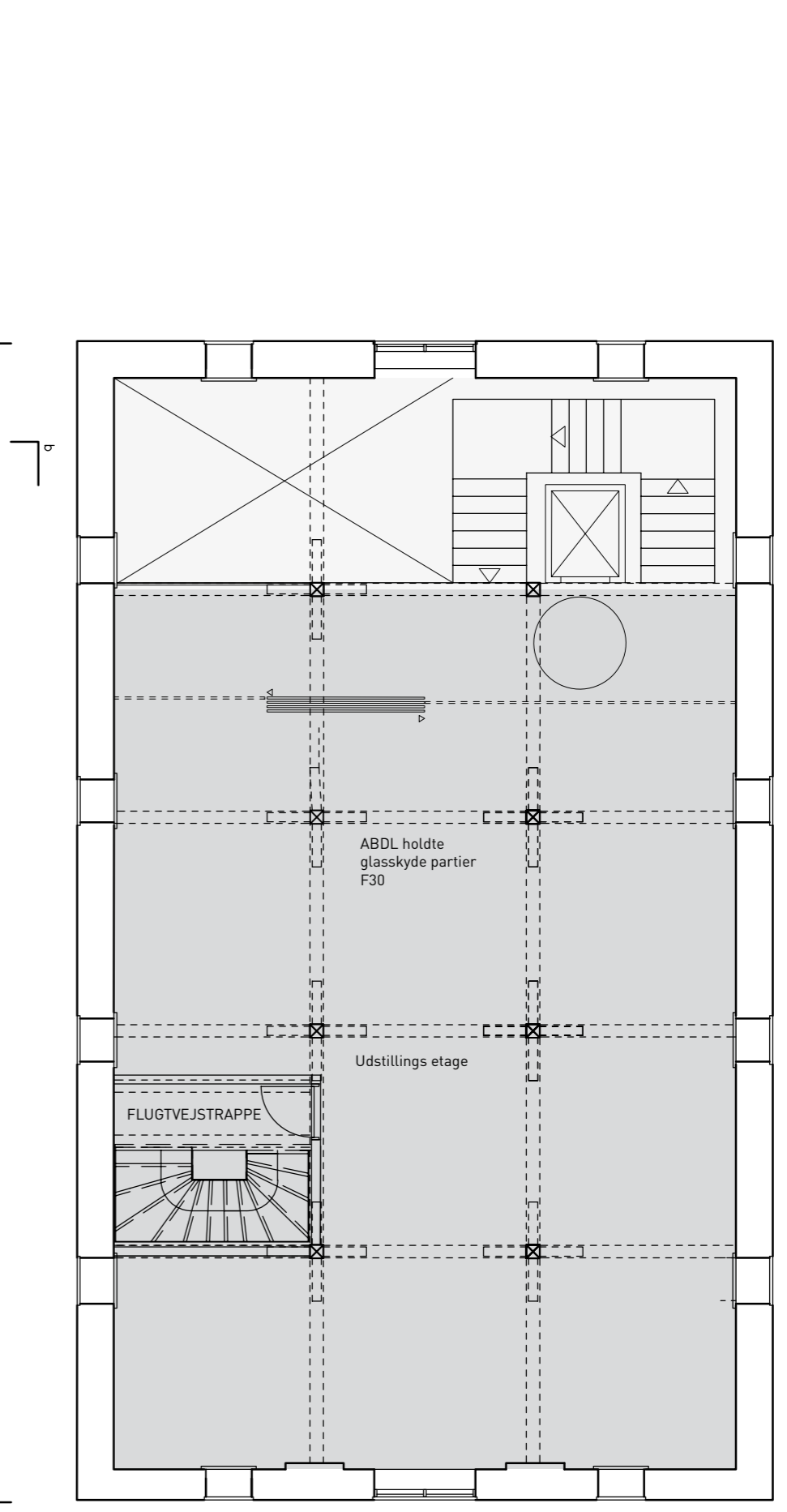
- reception
- personale
- arkiv
- bibliotek
- udstilling
- skoletjeneste
- publikumsfunktioner



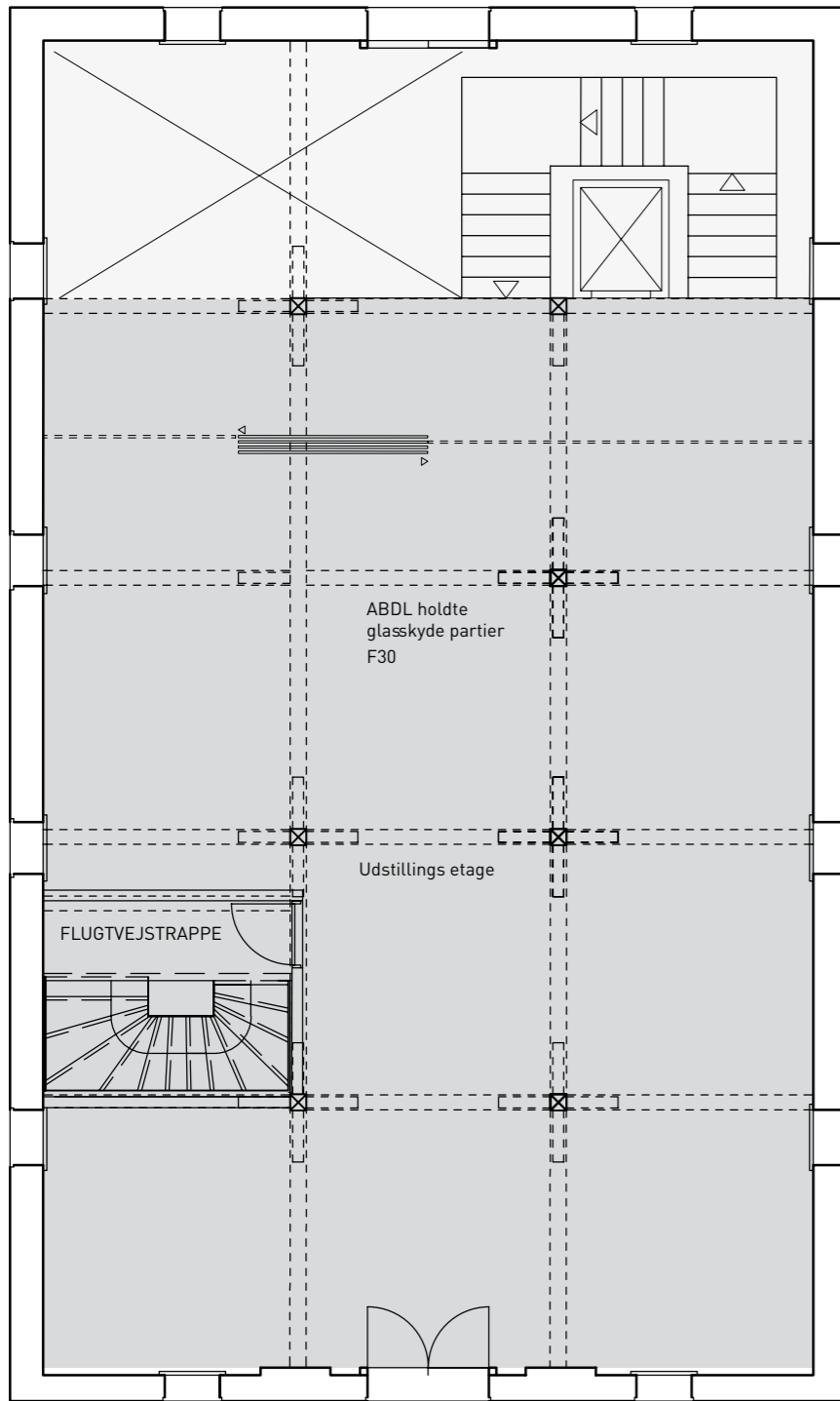
STUEPLAN 1:200



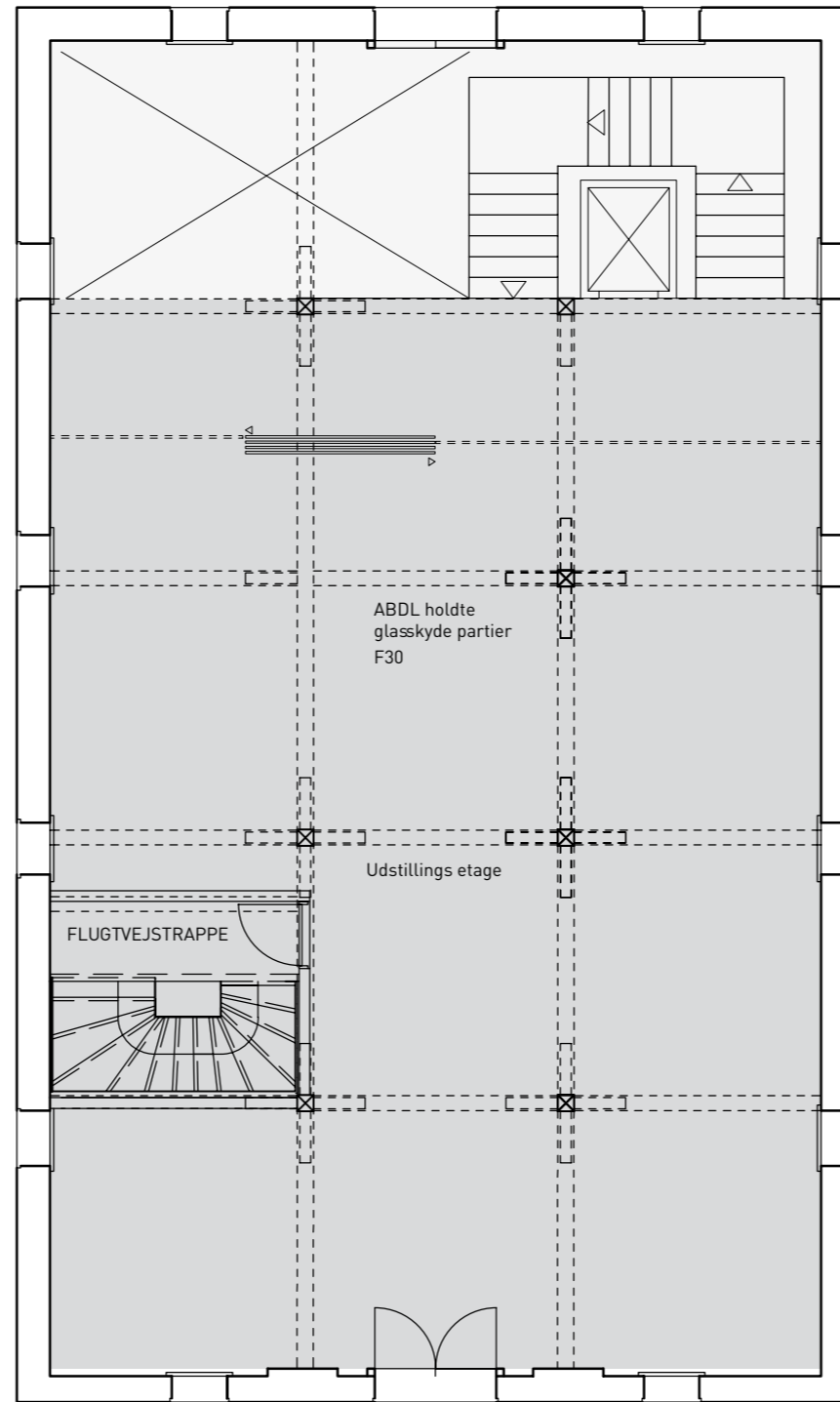
STUEPLAN 1:100



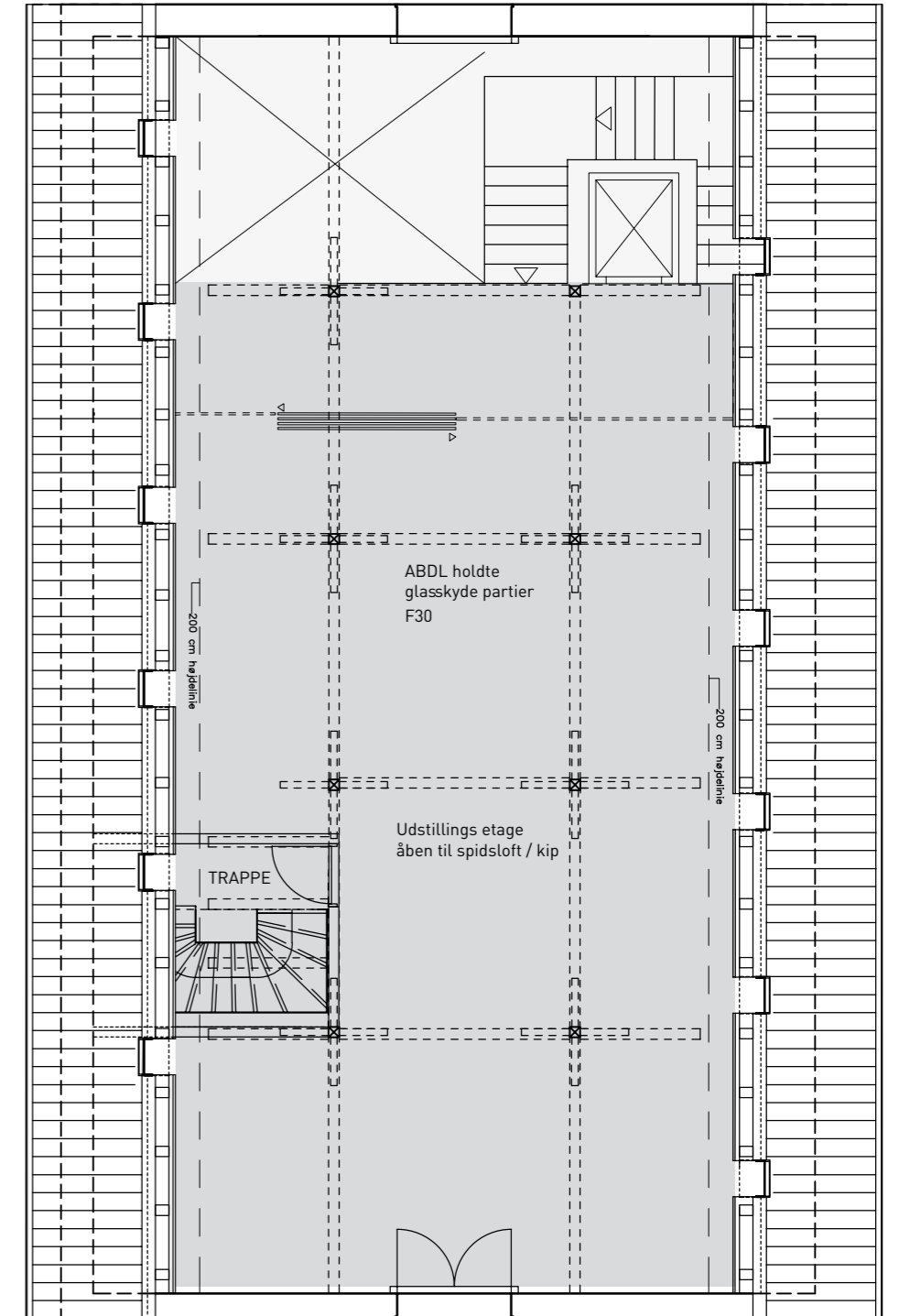
PLAN 1. SAL 1:100



PLAN 2. SAL 1:100



PLAN 3. SAL 1:100



PLAN 4. SAL 1:100



BYGNING H

BYGNING I

NY FORBINDELSESBYGNING

BYGNING G "SKINDPAKHUSET"

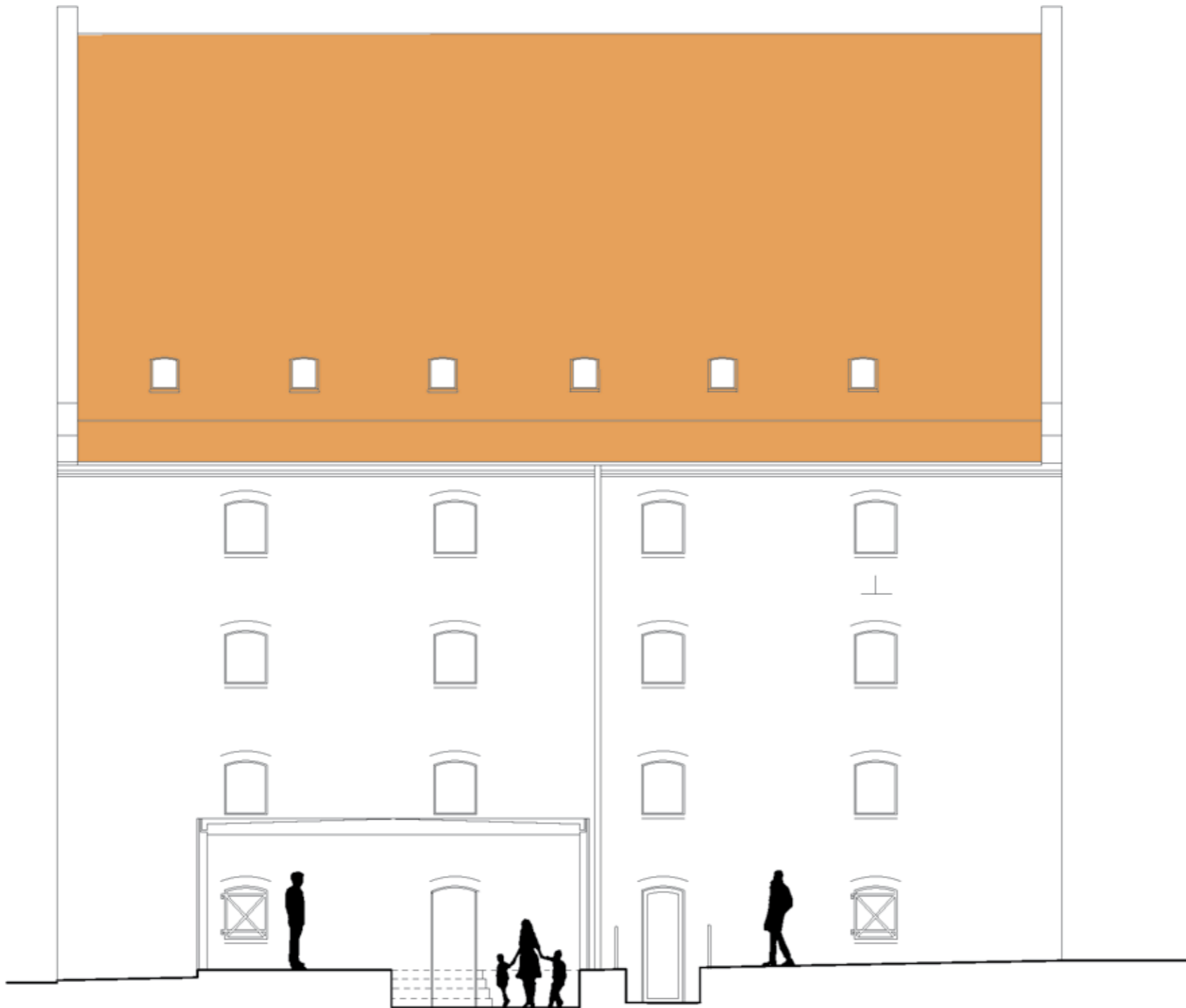
BYGNING F

BYGNING E

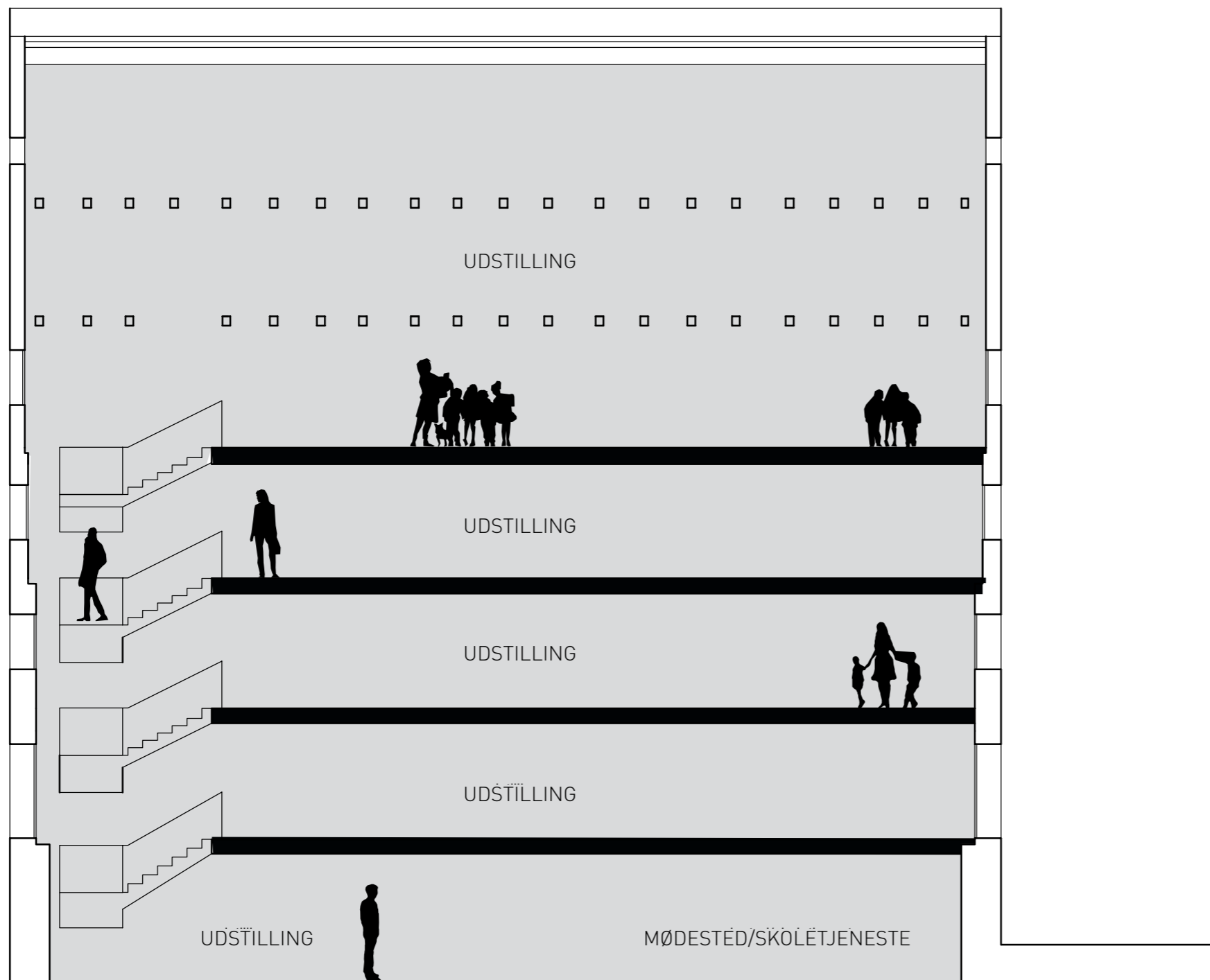
OPSTALT SYD/ØST 1:200



OPSTALT SYD/ØST 1:100



TVÆRSNIT C-C FORBINDELSBYGNING /  
OPSTALT SYD/VEST 1:100



### FLUGT OG BRAND

Den bevarede trappe har karakter af flugtvejstrappe, og giver således uhindret adgang til det fri i terræn. Trappen kan dog, hvis dette måtte ønskes i udstillingsmæssig sammenhæng, også udnyttes til adgang mellem etagerne. Dette vil især kunne udnyttes ved udstillinger hvor der ønskes en 'rundgang' for de besøgende. Den nye hovedtrappe har også karakter af flugttrappe, hvorfor det høje adgangsrum på alle etager kan blive adskilt via en skydevæg.

### MATERIALER OG OVERFLADER

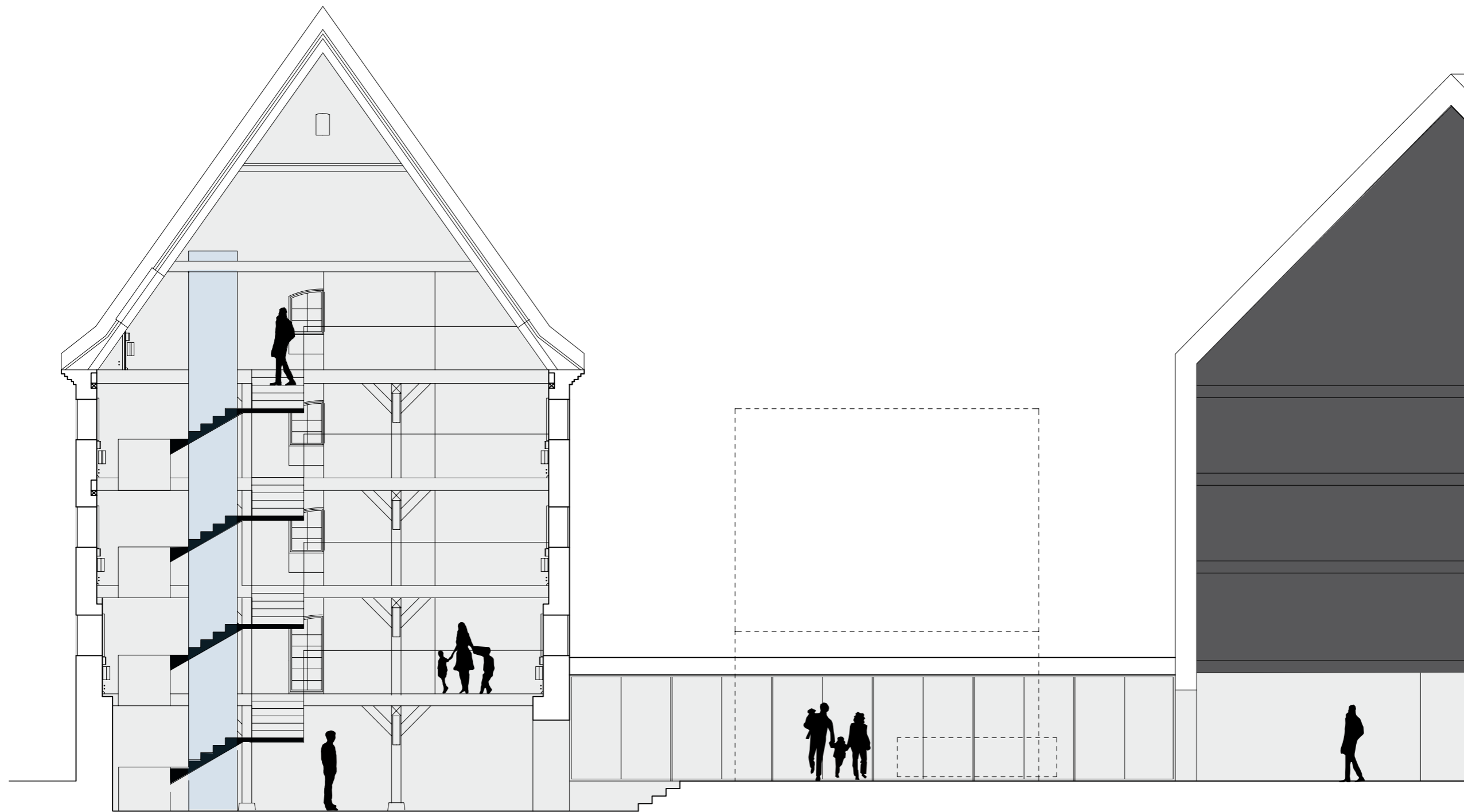
I videst muligt omfang bevares og fremhæves bygningens oprindelige materialer, konstruktioner og overflader, og nye elementer som ny hovedtrappe og elevator udføres i respekt herfor, målrettet fastholdelse af den oprindelige pakhustemning.

### STRANDGADE 102 – STUEETAGEN

I stueetagen etableres en udvidelse af eksisterende trapperum, således at der skabes et mere præsentabelt trapperum i direkte sammenhæng med elevatoren i denne bygning. Der sikres direkte adgang fra den nye indgangsbygning, til trapperummet, således at receptionen også her bliver reception for alle virksomhederne og aktiviteterne i bygningen. Der etableres ny udgang direkte til det fri fra trapperummet, af brandtekniske årsager.

Etagens overflader istandsættes.

På 1. sal etableres to nye kontorrum til centrets personale. Derudover etableres personalefaciliteter i bygning H (Annekset).



UDSTILLINGSBYGNING

NY FORBINDELSESBYGNING MED RECEPTION

ARKIV

TVÆRSNIT B-B BYGNING G "SKINDPAKHUSET" OG  
NY FORBINDELSESBYGNING 1:100



■■■■■  
„I luftrummet over projektionen af det brusende hav ser vi 20 suler eller måske flere i et susende styrtdyk ned mod havets overflade.“



# FYLDT MED FANTASTISKE OPLEVELSER

## KVORNING DESIGN & KOMMUNIKATION

Arktisk Videns- og Oplevelsescenter (AVOC) kommer på mange måder til at vise nye veje – både i indhold og udtryk, arkitektur og udstilling. Konceptet lægger op til en rejse fuld af overraskelser – en både fysisk og virtuel ekspedition i et gammelt pakhus, som er fyldt med fantastiske oplevelser.

### FANTASTISKE OPLEVELSER

Allerede ved ankomsten fra den nye, hyggelige plads mod Christianshavns Kanal, mærker man tydeligt, at her er noget spændende på spil. Den nye ankomstbygning tager imod én med sine store, karakterfulde porte og indenfor er billetsalget i fuld gang - det strømmer ind med forventningsfulde besøgende. I billetsalget bliver vi spurgt, om alle skal med på den store ekspedition, også – og det skal vi selvfølgelig! ... OK – så skal I også lige havde denne særlige billet, får vi at vide – den er jeres personlige adgangskort til ekspeditionen, og inde i udstillingens stueetage skal I lige huske at vælge jer en identitet, før I tager af sted på turen.

### DIGITAL RYGSÆK

Billetten har en magnetstribes ligesom betalingskortets, og som noget af det første møder vi en stor, grafisk væg med en integreret touchskærm, da vi er kommet ind i udstillingshusets underetage. På væggen står der CHECK-IN. Ved siden af den store skærm indlæser vi vores kort, og et enkelt display viser en række personer – kendte opdagelsesrejsende og ekspeditionsdeltagere. Her skal vi vælge vores person – og dermed vores identitet, som bliver nøglen til at opleve udstillingerne på en ganske særlig personlig måde.

Umiddelbart efter at vi har valgt identitet, går vi videre til den næste skærm med et billede af et bord med tre rygsække og en masse sjove og underlige genstande – en lille, en mellem og en stor rygsæk – alt efter alder. Her i huset er formidling til alle og i individuel øjenhøjde, tydeligvis. Ved denne skærm skal vi så pakke de ting, vi forventer at få brug for på ekspeditionen. Alt efter hvilke effekter vi lægger i rygsækken, lægges point sammen oppe i hjørnet – til sidst viser skærmen GO TO GATE, og med en digital rygsæk og point loaded over på billetten, kan vores rejse begynde.

### 20 SULER I STYRTDYK

Da vi vender os om, er det første vi ser, at det gamle hus har fået en overraskende og fantastisk gennemskæring op gennem alle etager – helt op til taget i denne ende af huset. Gulvet i dette store højloftede rum er dækket af et stort animeret billede af et brusende hav – og midt i havet står en stor offshore borerig. I luftrummet over denne projektion ser vi 20 suler eller måske flere i et susende styrt dyk ned mod havets overflade. Sulerne nærmest overfladen har foldet vingerne sammen til den meget karakteristiske projektilagtige form og er klar til at gennembyrde havets overflade for at fange deres bytte nede i vandet. Længere oppe i det høje rum er suler i andre formationer med vidt udbredte vinger og i frit svæv. Hele sceneriet er smukt lyssat, og de mange fugle kaster karakteristiske skygger på murene.

Dette møde mellem den tilsyneladende uspolerede natur og den frembrusende olieeftersforskning på havet er et typisk ikon for, hvordan det nye arktiske oplevelsescenter på Christianshavn vil fortælle historier. Historier med kant og kontraster, overraskelser og uforudsigelige pointer – Historien starter faktisk et ganske andet sted, end vi forventede. Som et flash-forward i en god spillefilm.

I hjørnet nær den høje elevator og den flotte, spinkle trappe står en fem etager høj montre – over 13 meter høj, faktisk! Indeni den er der i øjeblikket udstillet en replika af et udsnit af den over 3 km lange iskerne, der blev udboret på toppen af indlandsisen. Iskernen er et frosset arkiv af hændelser gennem hundrede tusinder år af klodens historie – et stykke unik klimahistorie, som

siden boringen er blevet analyseret af forskere fra hele verden. Iskernen er en oplagt parallel til den viden, der rummes i det store arkiv med dokumenter, kort og fotografier. Et hus fuld af data og optegnelser – gode historier i massevis – mange af dem udfoldes i udstillingerne på de næste etager.

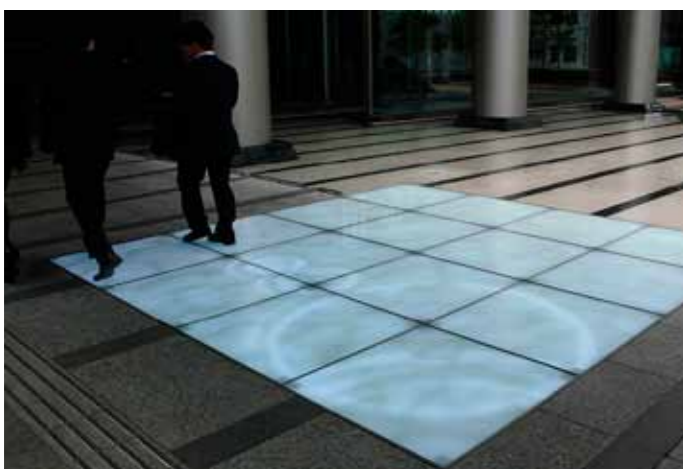
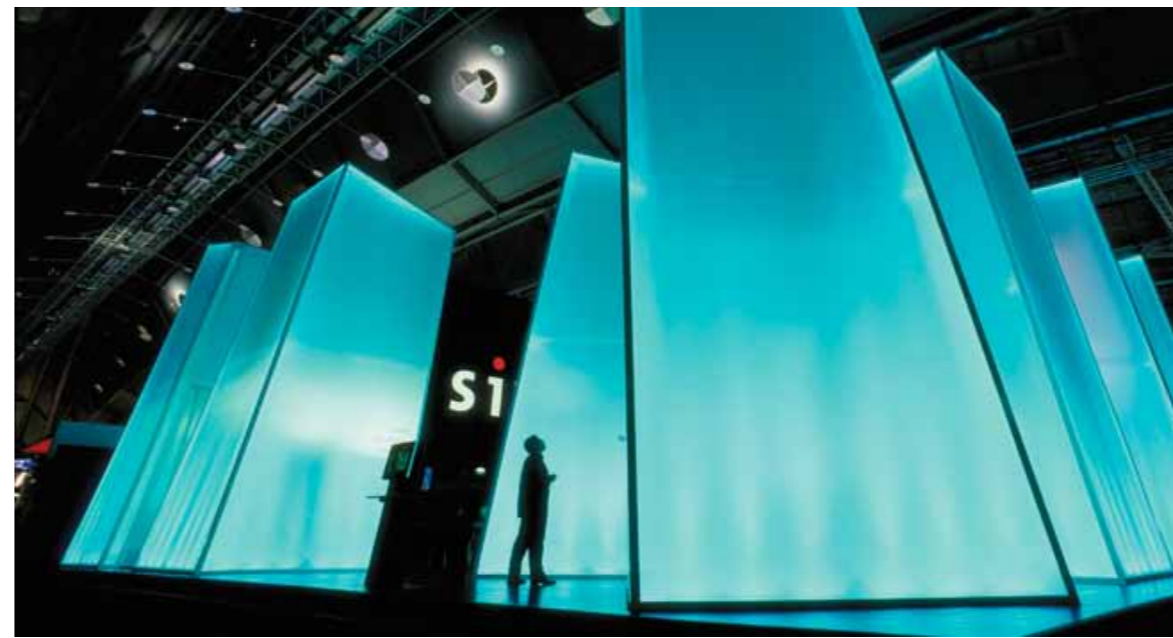
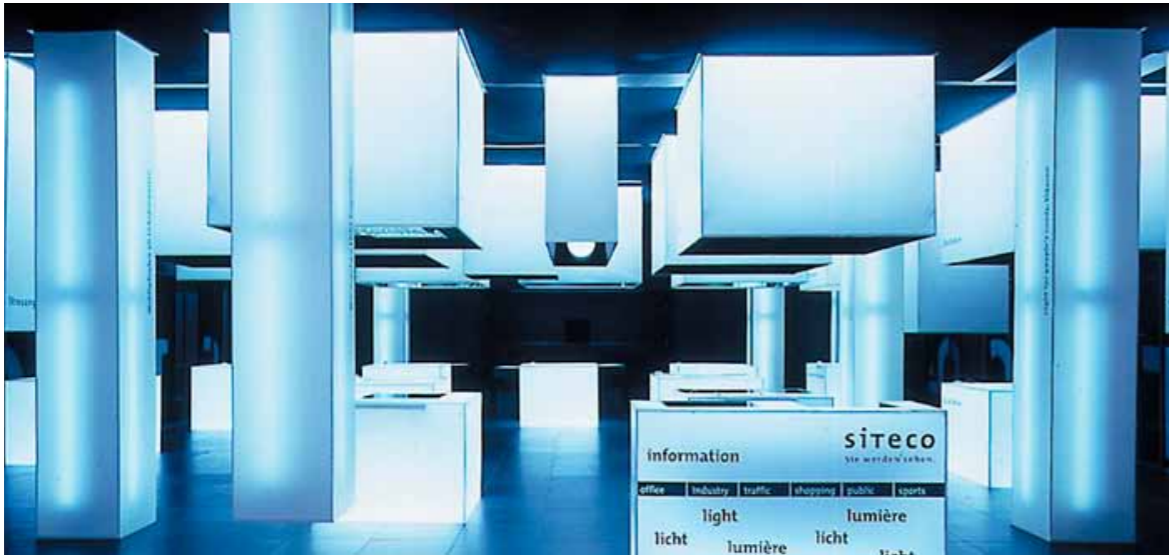
### INTERAKTIV NORDKALOT

Nu starter opstigningen. På 1. sal møder vi en check-in station, hvor vores billetter bliver indlæst. Udstillingen på denne etage ved nu, at vi er på vej, og indhold og historier er klar til at møde os – børn som voksne. Tæt ved indgangen møder vi også et par gamle transportkasser, der synes at drive rundt som i havoverfladen. Flere kasser ligger længere fremme.

Etagen her præges af et køligt lys, som var vi under havets overflade – lysrefleksioner fejer hen over gulvfladen – og et stort kugleudsnit ligger midt på gulvet, hvor der er projiceret en animation af Nordkalotten. Et stort, dynamisk kort viser de forskellige opfattelser af, hvordan det arktiske område defineres geografisk, politisk, historisk .. – infrastruktur, klima, havstrømme og andre indikationer kan fremkaldes med en let bevægelse med hånden. Projektionen er nemlig interaktiv, og flere andre besøgende står allerede og interagerer med den store kugleskal. Brugerfladen er i stil med GoogleEarth – man kan dreje jordkloden med en enkel håndbevægelse ... Det er både en fælles, social oplevelse og en meget personlig oplevelse, som kan styres med de indkodede data på den interaktive billet – endelig kan lederen af en skoleklasse eller større gruppe overtage styringen af programmet, så kortanimationen er en dynamisk brugerflade til fælles læringssituationer.

Her midt i rummet støder vi på endnu flere transportkasser – nogle er halvt sunket ned, som lå de på havbunden eller flød rundt i de projicerede lysreflekser. De viser sig at rumme spændende handelsgenstande; skind, kaffe, tobak, hvalbarder ... – men også levende billeder og historiske filmklip, lydoptagelser, bøger, arkivalier og andre former for dokumenter. Igen kommer arkivmotivet frem og bliver tydeligt i udstillingen. Flere og større og større kasser præger den bageste del af rummet, og

# FORMINSPIRATION



„Formationerne spænder helt fra gulv til loft, som var et stort isbjerg sunket ned igennem husets etager. Isbjerget viser sig senere – på turen op gennem huset – at gå hele vejen igennem alle etager – som en kæmpe stor isklump, der er indlejret i det gamle pakhus.“

skærmene bliver tilsvarende større og mere dominerende. De viser aktuelle tv-optagelser med både dagligdags og konfliktfyldte situationer fra den politiske hverdag i de arktiske områder og nationerne omkring ishavet. I hjørnet står en stor, rød container med porten åben – herinde er der sammenklip af 'live'-TV på de store skærme – det er Arktis lige her og nu!

### KÆMPESTORT, STILISERET ISBJERG

Under loftet ser vi en stor, halvtransparent form, som med karakteristiske skarpe knæk og kanter leder tanken hen på en isformation. Det er ikke naturalistisk, faktisk ret abstrakt – men det giver klare associationer til et isbjerg.

Da vi bevæger os videre op ad trappen, ser vi, at hele næste etage er præget af en tilsvarende isformation i karakteristisk kantet formgivning og let transparens. Det viser sig nu, at det vi så i underetagen for et øjeblik siden, faktisk kun var bunden af et kæmpe stort, stiliseret isbjerg – og på denne etage er rummet næsten fyldt med 'is'. Formationerne spænder helt fra gulv til loft, som var dette store isbjerg sunket ned igennem husets etager. Isbjerget viser sig senere – på turen op gennem huset – at gå hele vejen igennem alle etager – som en kæmpe stor isklump, der er indlejret i det gamle pakhus. På øverste etage stikker de sidste 10 pct. igennem etagedækket og formidler samtidig det faktum, at kun så lille en del af isbjerget er synligt, når man møder det drivende i havet.

På denne etage er siderne af isbjerget fyldt med lodrette sprækker og spalter, og et køligt lys strømmer ud på gulv og loft. Sprækkerne giver nogle muligheder for at smugkigge ind i konstruktionen – det ser spændende ud – og der høres begejstrede råb og hundeglam derindefra. Etagen er dedikeret vejr og hverdag – det handler om tilpasning til det ekstreme klima, om menneskene i arktiske områder, hvordan de gennem alle tider har bosat sig både midlertidigt og permanent. Bosætningsformer er illustreret ved en serie sjove, dukkehusagtige, små scenerier, hvor alt fra tørvehytte til livet i den topmoderne boligblok i Nuuk er illustreret i små, animerede tableauer ved hjælp af Peppers Ghost-teknik. En efterhånden gammel, men fortsat sjov og overraskende effekt, som gør, at

vi kan se folk og dyr gå rundt inde i alle husene. Dagligliv i mini-format.

Allerede da vi ankom til etagen, checkede vi igen vores billetter ind, og udstillingsafsnittene er derfor forberedt på, at vi kommer. Flere steder langs den kantede væg møder vi storskærme med levende personer, som står og venter på os. Ved at køre billetten gennem en kort-læser, henvender personerne sig pludselig direkte til os – De ved, hvem vi er. Hvor gamle, vi er. De kender os ... De fortæller os deres historie og skæbne – de fortæller om hverdag og levevilkår - kendte og ukendte personer, historiske og nulevende – fra flere lande og områder i Arktis.

### VIRTUEL SLÆDETUR

Et tema på denne etage er også transport – og det er transport igen gennem alle tider. Fra ski til snescooter. Og fra hundeslæde til helikopter. Billeder, film og genstande udstilles integreret i væggene her.

Da vi træder ind i det centrale rum, ser vi, hvor de glade råb og hundenes bjæffen lige før kom fra. Midt i rummet står en hundeslæde i fuld størrelse, og foran hundeslæden og på de nærmeste vægge på siderne farer landskabet forbi, som var vi i fuld fart på vej hen over isen. På slæden sidder en dreng og prøver ihærdigt at styre slæden og hele koblet af hunde foran. Det hele er en virtuel slæderejse – en rigtig slæde koblet til en animation med landskaber og hunde foran. Som et interaktivt spil deltager de besøgende direkte i oplevelsen, og der kan skiftes mellem et egentligt spil-mode med pointberegning og high-score og en mere fredsommelig tur med færre forhindringer undervejs.

I dette rum bruger vi igen aktivt vores interaktive billet. Denne gang til at finde ud af, om vi har pakket de rigtige ting i rygsækken til turen – og samtidig opsamlers billetten de point, vi scorer undervejs. Det er leg og læring. Vidensopsamling på den sjove måde.

Flere steder på udstillingsetagerne bemærker vi undervejs, at mindre, temporære udstillinger på elegant vis er

integreret i den faste udstilling. En usædvanlig og nytænkende måde at opdatere de permanente fortællinger ved løbende at tilføje nye historier og vinkler på udstillingernes temaer. Udstillinger i udstillingen – den lille historie i den store ...

### SPROG, TRO, MYTER OG SAGN

På næste etage er hovedscenografien fortsat den store isbjergsstruktur, men her bliver den smallere og trækker sig en smule ind mod midten af rummet – mere huleagtig. Lyset skifter til en varmere glød. På bygningens og isbjergets vægge og på gulvet projiceres animerede sekvenser med sætninger og ord – det er digte, myter og sagn gengivet på alle de arktiske sprog og dialekter. Når vi går rundt i lokalet, fanges vi igen og igen i smalle lydsoner, hvor det talte sprog kan høres, og mangfoldigheden bliver meget tydelig. På små skærme kan vi henvende os til børn og voksne, som siger hej og siger deres navne på deres eget lokale sprog, og vi kan interagere med dem og stille spørgsmål og finde svar. Den interaktive billet kan igen opsamle oplysninger og erfaringer, vi henter i dialogen med børnene. Et spændende, men også meditativt rum, som er dedikeret sproget og det multikulturelle.

I hjørnet bag trappen er der placeret en lydæt glasboks, hvor vi kan gå ind og afprøve

traditionelle musikinstrumenter, trommer mv. Inde i den centrale isbjergsformation finder vi en stor, lang briks, der løber langs den ene væg. Briksen er dækket med skind og indbyder til et hyggeligt ophold og et hvil – et rum dedikeret til den gode fortælling. I løbet af dagen kan vi også være heldige at møde en rigtig levende fortæller, kan vi læse i dagens program. Her er bøger på hylder og skrevne fortællinger på væggene. Igen er udstillingsgenstande og arkivalier integreret i væggene, som et abstrakt bibliotek fuld af gode historier. Her på etagen og i det centrale rum kan vi også opleve nogle af de traditionelle lege – et hyggeligt rum til hyggeligt samvær.

### LOFTSETAGE MED OVERRASKELSER I STORFORMAT

Til sidst går turen op på øverste etage – loftsetagen. Her er rummet lukket af med en tre-etager-høj glasvæg, som primært fungerer som brandskel. Samtidig skærmer væggen også delvis af for lyden, der er en aktiv del af oplevelsen heroppe. Øverste etage er nemlig tilegnet naturfænomenerne – den storslåede oplevelse af naturkræfternes spil, nordlyset og midnatssolen – snestorm og solskin ... Flere gange om dagen kan de besøgende opleve et fantastisk billedshow, som fylder hele tagfladen i den ene side af huset – 117 kvadratmeter projektflyde – faktisk større end Imperial-biografens lærred (!)

Det er en vild oplevelse at færdes i rummet, mens nordlyset fejer hen over det store areal oppe mellem loftsbjælkerne. Andre gange fyldes fx hele gulvet af sne – naturligvis igen via projektioner.

Generelt er dette store lærred dog det meste af tiden opdelt i mindre fortællinger på mere koncentrerede arealer – fortællinger, som er dedikeret naturfænomenerne som forskningsobjekt i mere nøgtern forstand. Det handler om hav og is, nordlys, vulkaner og orkaner – klima og dyreliv mv. Det er et spændende og foranderligt rum, som kan rumme skiftende aktiviteter på gulvfladen, samtidig med det store billedshow under loftet som overraskende afbrydelse nogle gange om dagen.

Som en særlig aktivitet kan vi fra en serie touchskærme få forbindelse med webcams placeret flere steder i Grønland - fx Qeqertarsuaq/Arktisk Station. På tilsvarende måde linker udstillingen til stadighed op til aktuelle aktiviteter – en udstilling i sync med den arktiske virkelighed.

Midt på gulvet stikker de øverste 10 pct. af isbjergene op som en letlysende formation, som kan bruges til at sidde på, når det store billedshow afvikles eller blot som hvileplads efter den strabadserende ekspedition op gennem etagerne.

Før nedstigningen ad de to trapper eller med elevator går alle besøgende igennem et DEPARTURE-område med en indbygget, oplagt 'photo opportunity', hvor vi kan iføre os polarjakker og tage et familieportræt eller enkeltbilleder med et billede fra Arktis lagt ind i stedet for den grønne farve – såkaldt 'green screen optagelse'. I Departure lagres samtidig alle de opsamlede informationer på den interaktive billet, og alle oplevelserne kan evalueres på små skærme. Hvordan er ekspeditionen gået? – Var den vellykket eller gik noget galt undervejs – nåede vi målet?

#### **EFTER EN DEJLIG DAG**

På vores billetter er der trykt unikke numre – og med numrene kan vi hjemme ved vores egen computer taste ind på en særlig side på Arktiske videns- og oplevelsescenters hjemmeside med vores personlige login. Her kan vi i virtuel form fortsætte ekspeditionen, bruge de opsamlede point, hente vores eget foto fra udstillingen og lære mere om dette fantastiske udstillingshus og alle de gode historier. En uforglemmelig dag i det nye Arktisk Videns- og Oplevelsescenter på Christianshavn.

# UDSTILLINGSEFFEKTER



Besøget starter med, at de besøgende pakker en digital rygsæk



I den 13 meter høje montre kan en replica af et udsnit af iskernen fra Summit udstilles



Det bliver muligt at kunne interagere virtuelt med genstande og dokumenter gennem transparente vægge og monternes frontglas



Boligformer visualiseret gennem dukkehuse levendegøres med Pepper's Ghost effekter



Traditionelt legetøj fra de arktiske områder forbavser og udfordrer de besøgende.

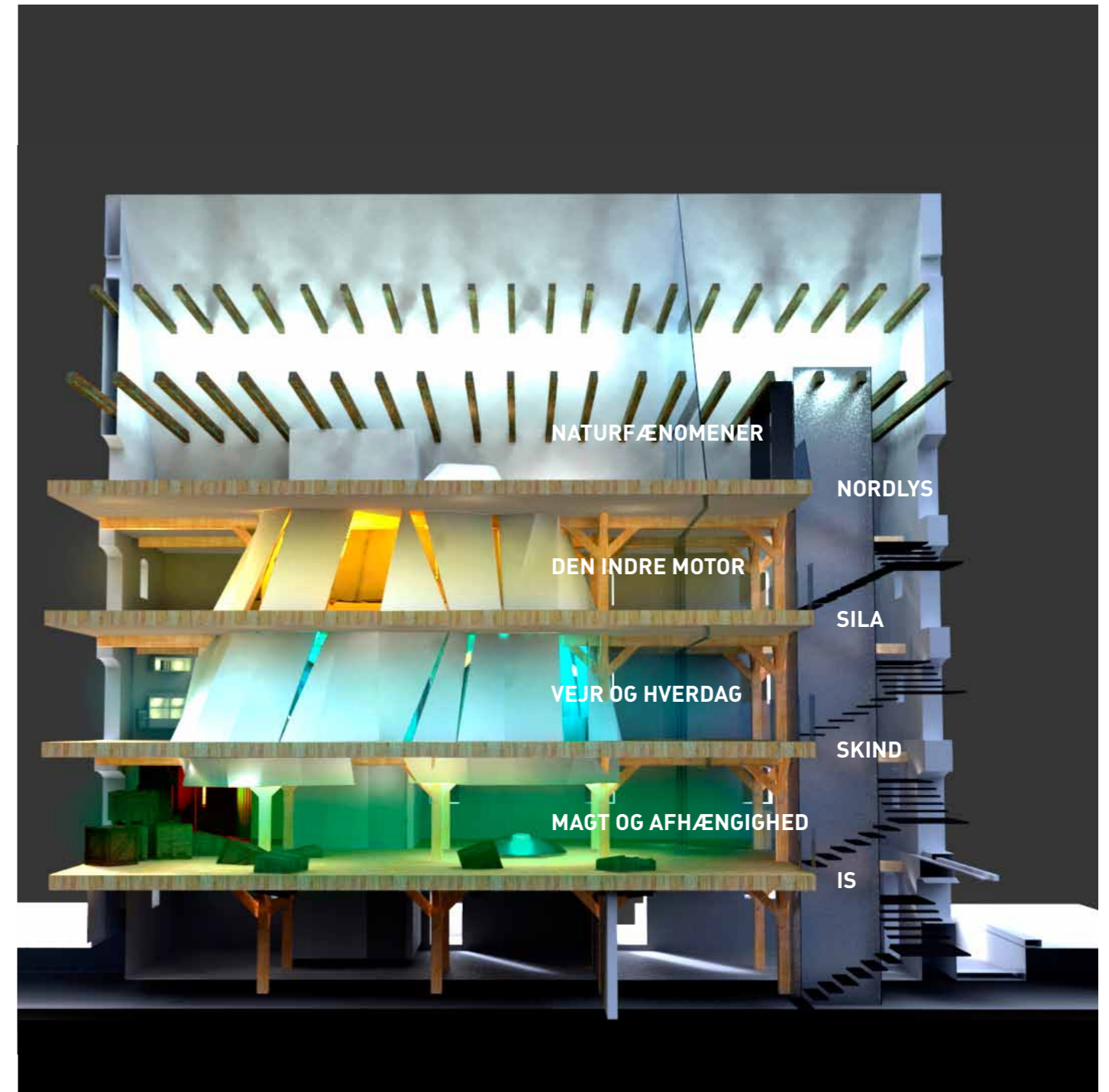
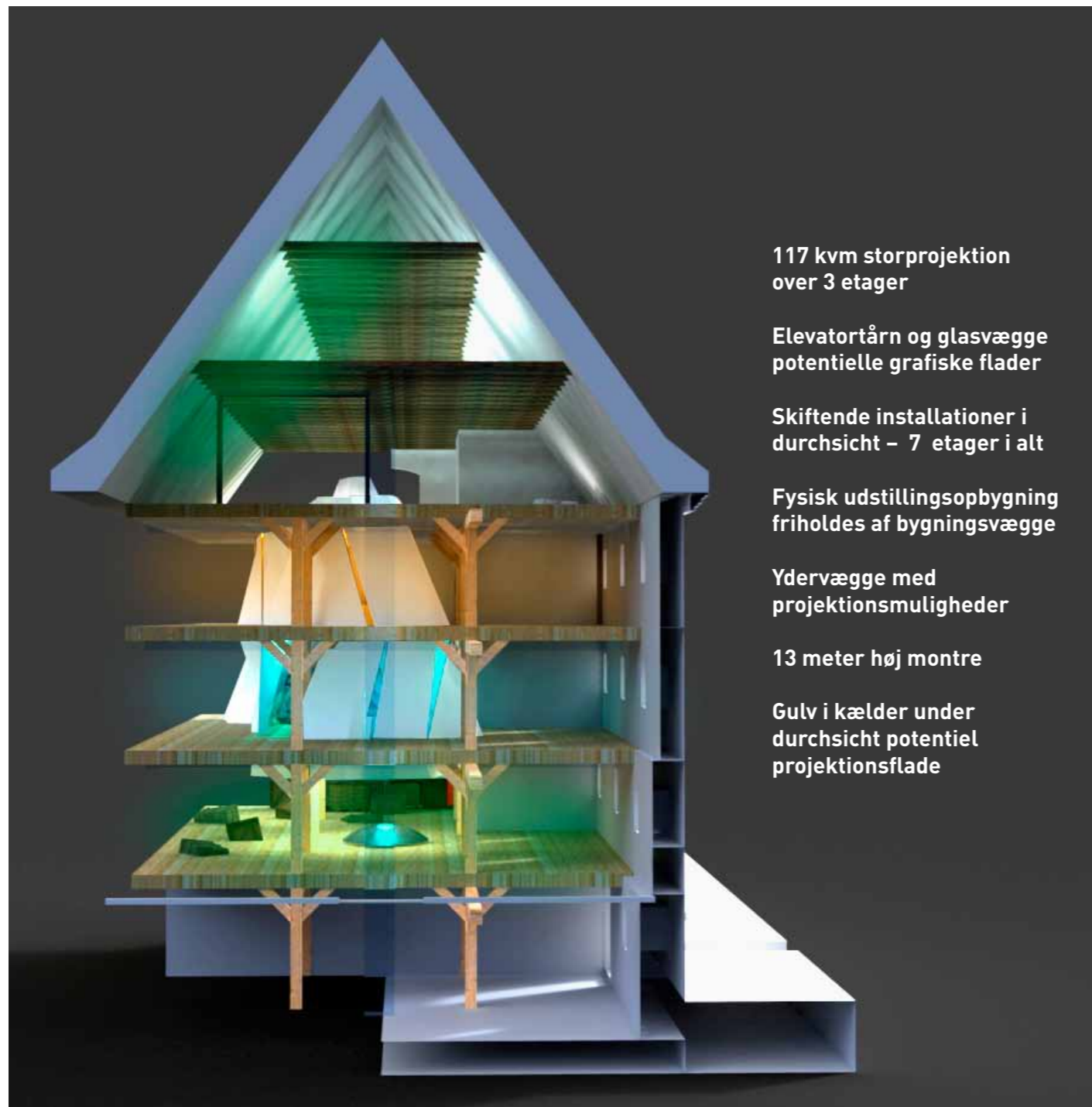


Personlige beretninger og sprogksempler formidles gennem interaktive skærme, der aktiveres med digital billet



Etnografiske genstande og originalt ekspeditionsudstyr kompletterer de interaktive installationer.

„Formationerne spænder helt fra gulv til loft, som var dette store isbjerg sunket ned igennem husets etager. Isbjerget viser sig senere – på turen op gennem huset – at gå hele vejen igennem alle etager – som en kæmpe stor isklump, der er indlejret i det gamle pakhus.“



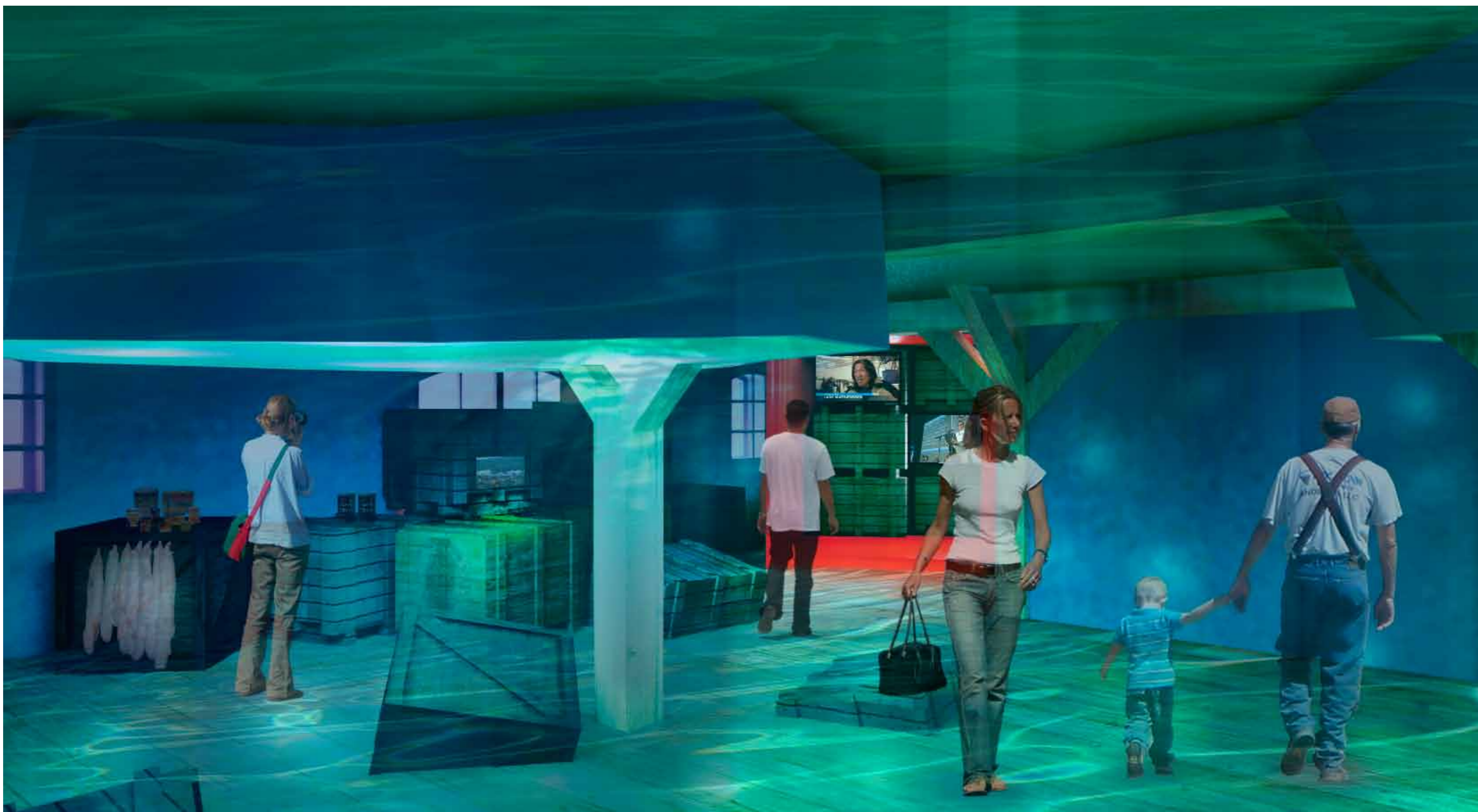


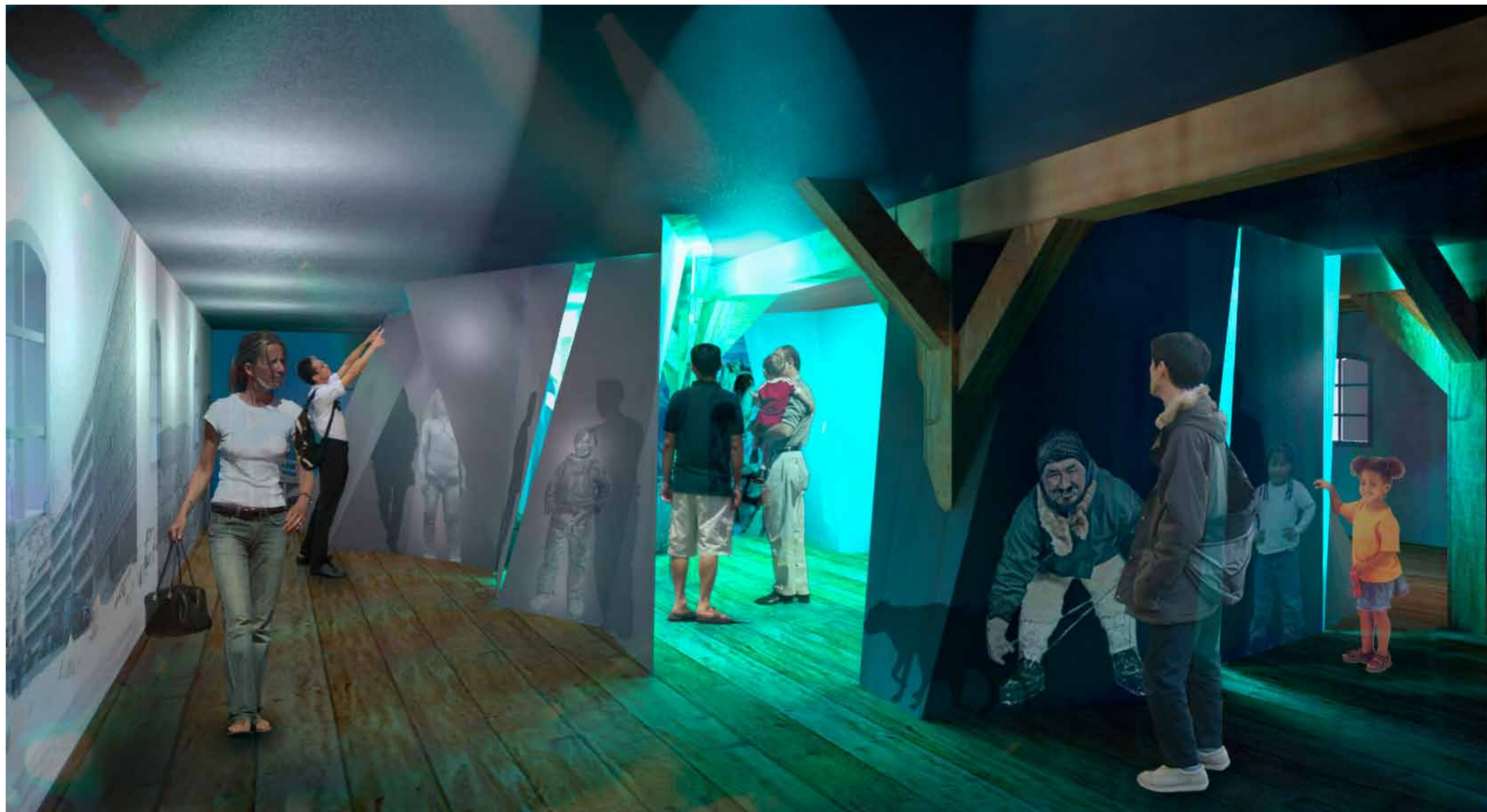
„Et stort, dynamisk kort viser de forskellige opfattelser af, hvordan det arktiske område defineres geografisk, politisk, historisk ...  
– infrastruktur, klima, havstrømme og andre indikationer kan fremkaldes med en let bevægelse med hånden.“





■■■■■  
„I hjørnet står en stor, rød container  
med porten åben – herinde er der  
sammenklip af 'live'-TV på de store  
skærme – det er Arktis lige her og nu!“





■  
„Isbjerget viser sig senere – på turen op gennem huset – at gå hele vejen igennem alle etager – som en kæmpe stor isklump, der er indlejret i det gamle pakhus.“



„Midt i rummet står en hundeslæde i fuld størrelse, og foran hundeslæden og på de nærmeste vægge på siderne farer landskabet forbi, som var vi i fuld fart på vej hen over isen.“

■  
„Bosætningsformer er illustreret ved en serie sjove, dukkehusagtige, små scenerier, hvor alt fra tørvehytte til livet i den topmoderne boligblok i Nuuk er illustreret i små, animerede tableauer ved hjælp af Peppers Ghost-teknik.“



„Lyset skifter til en varmere glød. På bygningens og isbjergets vægge og på gulvet projiceres animerede sekvenser med sætninger og ord – det er digte, myter og sagn gengivet på alle de arktiske sprog og dialekter.“



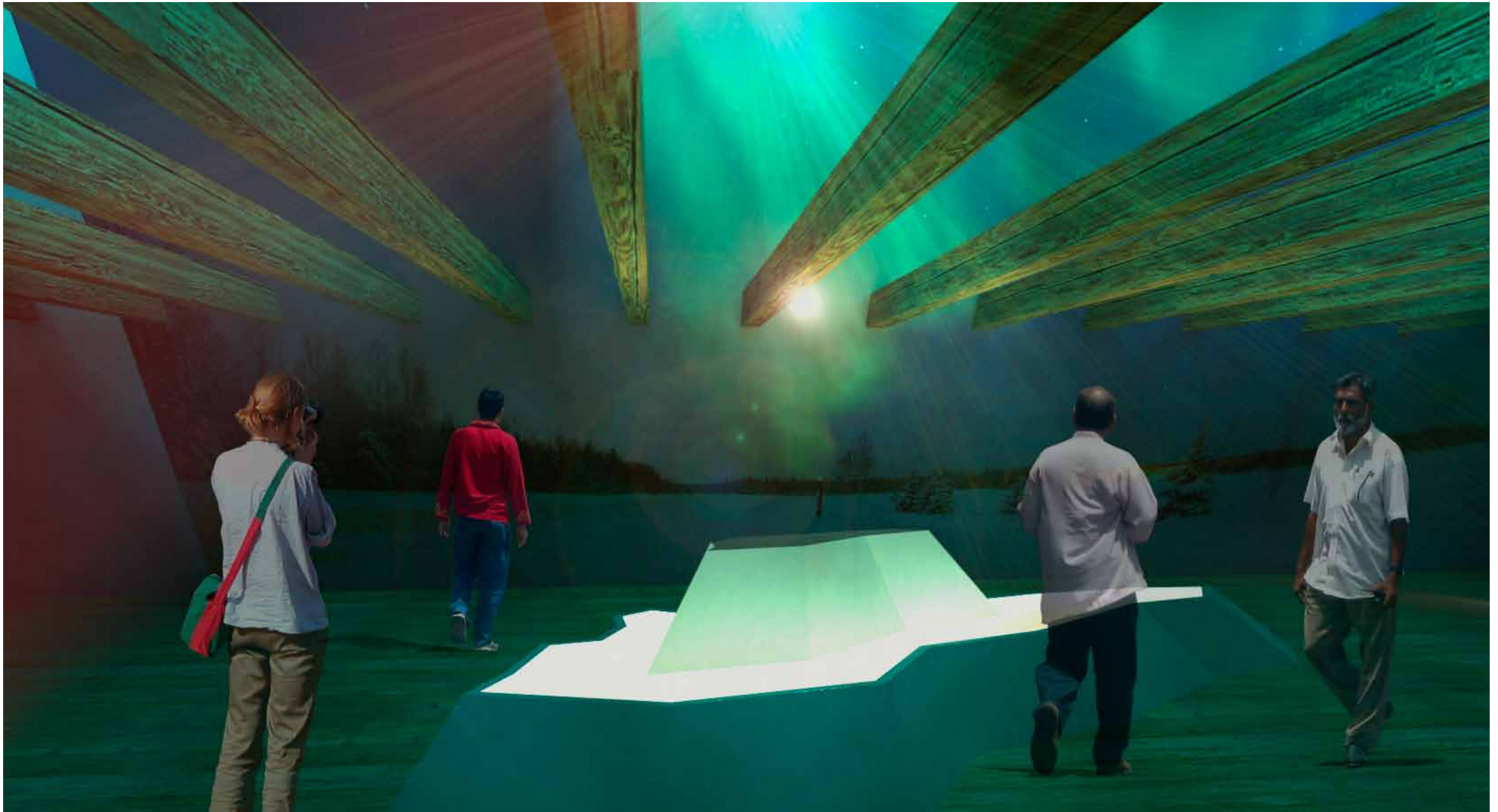


„Inde i den centrale isbjergsformation finder vi en stor, lang briks, der løber langs den ene væg. Briksen er dækket med skind og indbyder til et hyggeligt ophold og et hvil – et rum dedikeret til den gode fortælling.“



■  
„På bygningens og isbjergets vægge og på gulvet projiceres animerede sekvenser med sætninger og ord – det er digte, myter og sagn gengivet på alle de arktiske sprog og dialekter.“

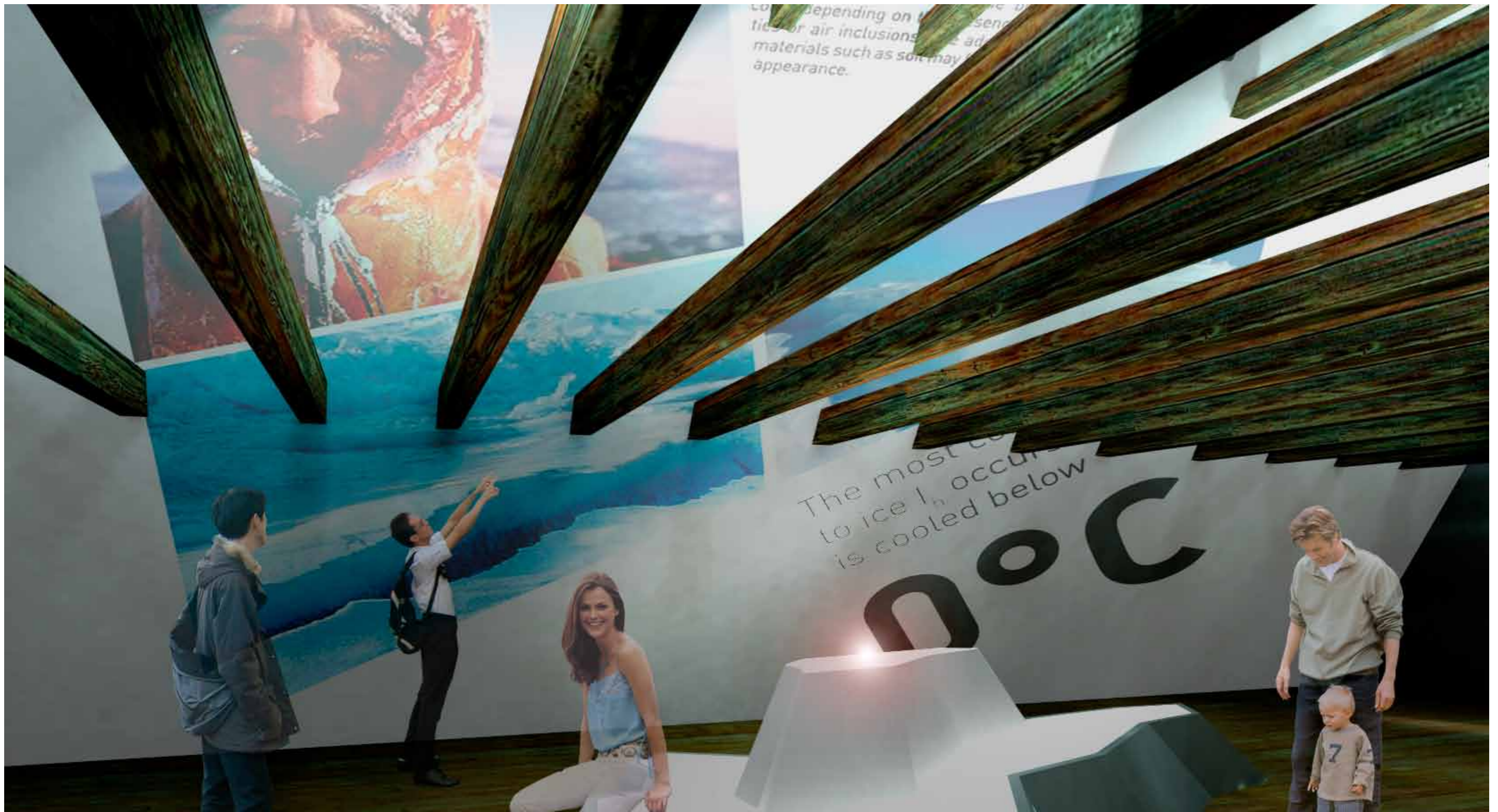
■  
„Flere gange om dagen kan de besøgende opleve et fantastisk billedshow, som fylder hele tagfladen i den ene side af huset – 117 kvadratmeter projektionsflade – faktisk større end Imperial-biografens lærred ...“

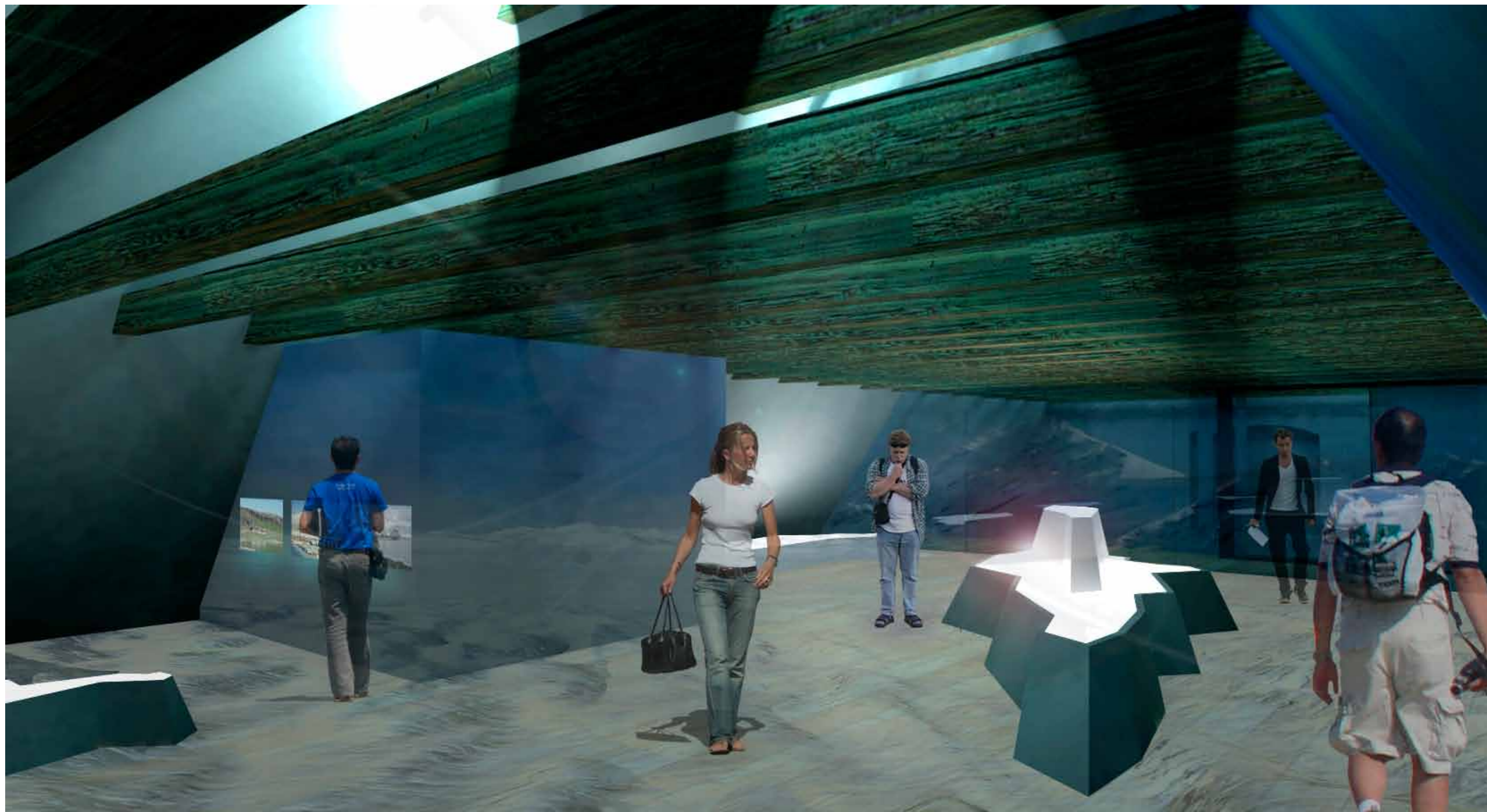




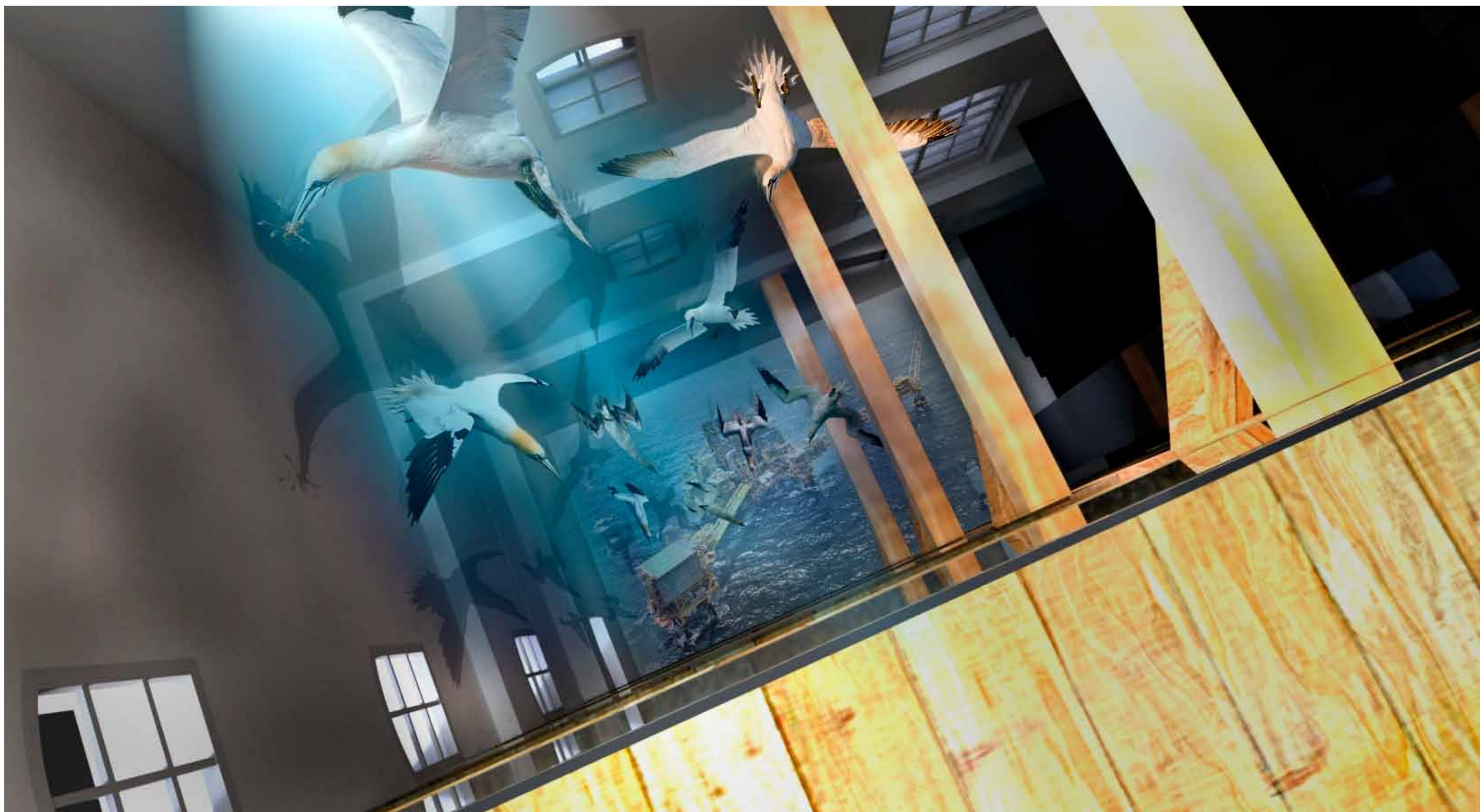
■

„Generelt er dette store lærred dog det meste af tiden opdelt i mindre fortællinger på mere koncentrerede arealer – fortællinger, som er dedikeret naturfænomenerne som forskningsobjekt.“





Midt på gulvet stikker de øverste 10 pct. af isbjerget op som en letlysende formation, som kan bruges til at sidde på, når det store billedshow afvikles eller blot som hvileplads efter den strabadserende ekspedition op gennem etagerne.“



■  
„Gulvet i dette store højloftede rum er dækket af et stort animeret billede af et brusende hav – og midt i havet står en stor offshore borerig.“

